

**T.C.**  
**NIĞDE VALİLİĞİ**  
**SAKARYA ORTAOKULU MÜDÜRLÜĞÜ**



**2024-2028 STRATEJİK PLANI**

## İSTİKLALMARŞI

Korkma, sönmez bu şafaklarda yüzen al sancak;  
Sönmeden yurdumun üstünde tüten en son ocak.  
O benim milletimin yıldızıdır, parlayacak;  
O benimdir, o benim milletimindir ancak.

Çatma, kurban olayım, çehreni ey nazlı hilal!  
Kahraman ırkıma bir gül! Ne bu şiddet, bu celal?  
Sana olmaz dökülen kanlarımız sonra helal...  
Hakkıdır Hakk'a tapan milletimin istiklal!

Ben ezelden beridir hür yaşadım, hür yaşarım.  
Hangi çılgın bana zincir vuracakmış? Şaşarım!  
Kükremiş sel gibiyim, bendimi çiğner, aşarım.  
Yırtarım dağları, enginlere sığmam taşarım.

Garbın afakını sarmışsa çelik zırhlı duvar,  
Benim iman dolu göğsüm gibi serhaddim var.  
Ulusun, korkma! Nasıl böyle bir imanı boğar,  
"Medeniyet!" dediğin tek dişi kalmış canavar?

Arkadaş! Yurduma alçakları uğratma sakın.  
Siper et gövdeni, dursun bu hayasızca akın.  
Doğacaktır sana va' dettiği günler Hakk'ın...  
Kim bilir, belki yarın, belki yarından da yakın.

Bastığın yerleri "toprak!" diyerek geçme, tanı:  
Düşün altındaki binlerce kefensiz yatanı.  
Sen şehit oğlusun, incitme, yazıktır atanı:  
Verme, dünyaları alsan da, bu cennet vatanı.

Kim bu cennet vatanın uğruna olmaz ki feda?  
Şüheda fışkıracak toprağı sıksan, şüheda!  
Canı, cananı bütün varımı alsın da Huda,  
Etmesin tek vatanımdan beni dünyada cüda.

Ruhumun senden, İlahi, şudur ancak emeli:  
Değmesin mabedimin göğsüne namahrem eli.  
Bu ezanlar ezanlar-ki şahadetleri dinin temeli  
Ebedi yurdumun üstünde benim inlemeli.

O zaman vecd ile bin secde eder-varsa-taşım,  
Her cerhamedan, İlahi, boşanıp kanlı yaşım,  
Fışkırır ruhu mücerred'i gibi yurdan na'şım:  
O zaman yükselerek arşa değer belki başım.

Dalgalar sen de şafaklar gibi ey şanlı hilal!  
Olsun artık dökülen kanlarımın hepsi helal!  
Ebediyen sana yok, ırkıma yok izmihlal:  
Hakkıdır, hür yaşamış bayrağımın hürriyet;  
Hakkıdır, Hakk'a tapan, milletimin istiklal!

Mehmet AKİ ERSOY

*Öğretmenler;  
Yeni Nesil Sizin  
Eseriniz Olacaktır.*

*H. Öztürk*



## GENÇLİĞE HİTABE

Ey Türk gençliği! Birinci vazifen, Türk İstiklalini, Türk cumhuriyetini, ilelebet, muhafaza ve müdafaa etmektir.

Mevcudiyetinin ve istikbalinin yegane temeli budur. Bu temel, senin, en kıymetli hazinedir. İstikbalde dahi, seni, bu hazineden, mahrum etmek isteyecek, dahili ve harici, bedhahların olacaktır. Bir gün, istiklal ve cumhuriyeti müdafaa mecburiyetine düşersen, vazifeye atılmak için, içinde bulunacağın vaziyetin imkan ve şeraitini düşünmeyeceksin! Bu imkan ve şerait, çok namüsaît bir mahiyette tezahür edebilir. İstiklal ve cumhuriyetine kastedecek düşmanlar, bütün dünyada emsal görülmemiş bir galibiyetin mümessili olabilirler. Cebren ve hile ile aziz vatanın, bütün kaleleri zapt edilmiş, bütün tersanelerine girilmiş, bütün orduları dağıtılmış ve memleketin her köşesi bilfiil işgal edilmiş olabilir. Bütün bu şeraitten daha elim ve daha vahim olmak üzere, memleketin dahilinde, iktidara sahip olanlar gaflet ve dalâlet ve hatta hyanet içinde bulunabilirler. Hatta bu iktidar sahipleri şahsi menfaatlerini, müstevlerin siyasi emelleriyle tevhit edebilirler. Millet, fakr u zaruret içinde harap ve bitap düşmüş olabilirler.

Ey Türk istikbalinin evladı! İşte, bu ahval ve şerait içinde dahi, vazifen; Türk istiklal ve cumhuriyetini kurtarmaktır! Muhtaç olduğun kudret, damarlarındaki asil kanda, mevcuttur!

*H. Öztürk*

## SUNUŞ



Çağımız dünyasında her alanda yaşanan hızlı gelişmelere paralel olarak eğitimin amaçlarında, yöntemlerinde ve işlevlerinde de değişimin olması vazgeçilmez, ertelenmez ve kaçınılmaz bir zorunluluk haline gelmiştir. Eğitimin her safhasında sürekli gelişime açık, nitelikli insan yetiştirme hedefine ulaşılabilmesi; belli bir planlamayı gerektirmektedir.

Milli Eğitim Bakanlığı birimlerinin hazırlamış olduğu stratejik planlama ile izlenebilir, ölçülebilir ve geliştirilebilir çalışmaların uygulamaya konulması daha da mümkün hale gelecektir. Eğitim sisteminde planlı şekilde gerçekleştirilecek atılımlar; ülke bazında planlı bir gelişmenin ve başarmanın da yolunu açacaktır.

Milli Eğitim Bakanlığı birimlerinin hazırlamış olduğu stratejik planlama ile izlenebilir, ölçülebilir ve geliştirilebilir çalışmaların uygulamaya konulması daha da mümkün hale gelecektir. Eğitim sisteminde planlı şekilde gerçekleştirilecek atılımlar; ülke bazında planlı bir gelişmenin ve başarmanın da yolunu açacaktır.

Eğitim ve öğretim alanında mevcut değerlerimizin bilgisel kazanımlarla kaynaştırılması; ülkemizin ekonomik, sosyal, kültürel yönlerden gelişimine önemli ölçüde katkı sağlayacağı inancını taşımaktayız. Stratejik planlama, kamu kurumlarının varlığını daha etkili bir biçimde sürdürebilmesi ve kamu yönetiminin daha etkin, verimli, değişim ve yeniliklere açık bir yapıya kavuşturulabilmesi için temel bir araç niteliği taşımaktadır.

Bu anlamda, 2024-2028 dönemi stratejik planının; belirlenmiş aksaklıkların çözüme kavuşturulmasını ve çağdaş eğitim ve öğretim uygulamalarının bilimsel yönleriyle başarıyla yürütülmesini sağlayacağı inancını taşımaktayız. Bu çalışmayı planlı kalkınmanın bir gereği olarak görüyor; planın hazırlanmasında emeği geçen tüm paydaşlara teşekkür ediyor, İlçemiz, İlimiz ve Ülkemiz eğitim sistemine hayırlı olmasını diliyorum.

Ahmet ŞAHİNÜÇER

## Okulun Mevcut Durumu: Temel İstatistikler

### Okul Künyesi

Okulumuzun temel girdilerine ilişkin bilgiler altta yer alan okul künyesine ilişkin tabloda yer almaktadır.

**Tablo 1 Temel Bilgiler Tablosu- Okul Künyesi**

İli: Niğde		İlçesi: Merkez		
<b>Adres:</b>	AŞAĞI KAYABAŞI MAH. ZARİF SK. 24 DERSLİK İLKOKULU BLOK NO 13 MERKEZ / NİĞDE	<b>Coğrafi Konum (link):</b>	<a href="http://meb.ai/Dy8Mwx">http://meb.ai/Dy8Mwx</a>	
<b>Telefon Numarası:</b>	0(388) 232 32 09	<b>Faks Numarası:</b>		
<b>e-Posta Adresi:</b>	767023@meb.k12.tr	<b>Web sayfası adresi:</b>	<a href="http://nigdesakaryaortaokulu.meb.k12.tr/">http://nigdesakaryaortaokulu.meb.k12.tr/</a>	
<b>Kurum Kodu:</b>	767023	<b>Öğretim Şekli:</b>	Tam Gün	
<b>Okulun Hizmete Giriş Tarihi: 1956</b>		<b>Toplam Çalışan Sayısı</b>	2	
<b>Öğrenci Sayısı:</b>	Kız	99	<b>Öğretmen Sayısı</b>	
	Erkek	102		Kadın
	<b>Toplam</b>	201		Erkek
			<b>Toplam</b>	
<b>Derslik Başına Düşen Öğrenci Sayısı</b>	16	<b>Şube Başına Düşen Öğrenci Sayısı</b>	21	
<b>Öğretmen Başına Düşen Öğrenci Sayısı</b>	11	<b>Şube Başına 30'dan Fazla Öğrencisi Olan Şube Sayısı</b>	0	
<b>Öğrenci Başına Düşen Toplam Gider Miktarı</b>	150 TL	<b>Öğretmenlerin Okuldaki Ortalama Görev Süresi</b>	3 yıl	

# İÇİNDEKİLER

Sunuş.....	3
Okul Künyesi .....	4
Tablo Ve Grafikler .....	7
Tanımlar .....	9
Bölüm 1: Giriş Ve Plan Hazırlama Süreci .....	10
Bölüm 2: Durum Analizi .....	11
2.1. Uygulanmakta Olan Stratejik Planın Değerlendirilmesi.....	12
2.2. Yasal Yükümlülükler Ve Mevzuat Analizi.....	13
2.3.Üst Politika Belgeleri Analizi .....	15
2.4. Faaliyet Alanları İle Ürün/Hizmetlerin Belirlenmesi .....	16
2.5. Paydaş Analizi .....	17
2.1. Okul İçi Analiz.....	23
2.1.1. Teşkilat Yapısı.....	23
2.2. İnsan Kaynakları .....	24
2.2.1. Çalışanlar Bilgileri .....	25
2.3. Teknolojik Düzey .....	31
2.4. Sınıf Ve Öğrenci Bilgileri.....	32
2.4.1. Donanım Ve Teknolojik Kaynaklarımız.....	32
2.4.2. Mali Kaynaklar .....	33
2.4.3. İstatistik Veriler .....	34
2.5. Çevre Analizi .....	38
2.5.1. Gzft (Güçlü, Zayıf, Fırsat Terhdit) Analizi.....	41

2.5.2. Tespit Ve İhtiyaçların Belirlenmesi.....	43
Bölüm 3: Geleceğe Yönelim .....	44
3.1. Misyonumuz .....	44
3.2. Vizyonumuz.....	44
3.3. Temel Değerlerimiz .....	45
Bölüm 4. Amaç Hedef Ve Eylemler .....	46
4.1. Amaçlar .....	46
4.2. Hedefler .....	47
4.3. Performans Göstergeleri.....	48
4.4. Stratejilerin Belirlenmesi .....	49
Bölüm 5: Maliyetlendirme .....	64
Bölüm 6: İzleme Ve Değerlendirme .....	65

## TABLO ve GRAFİKLER

Tablo 1: Temel Bilgiler Tablosu- Okul Künyesi .....	4
Tablo 2: Stratejik Plan Üst Kurulu Tablosu .....	10
Tablo 3 Mevzuat Analizi Tablosu .....	13
Tablo 4: Üst Politika Belgeleri Analizi Tablosu .....	15
Tablo 5: Faaliyet Alanlar/Ürün ve Hizmetler Tablosu .....	16
Tablo 6: Faaliyet Alanlar/Ürün ve Hizmetler Tablosu .....	18
Tablo 7: Yararlanıcı Ürün/Hizmet Matrisi .....	19
Tablo 8 : Öğrenci Anketi Sonuçları .....	20
Tablo 9: Öğretmen Anketi Sonuçları .....	21
Tablo 10: Veli Anketi Sonuçları .....	22
Tablo 11: Okul İçi Analiz İçerik Tablosu .....	24
Tablo 12: Çalışan Bilgileri .....	25
Tablo 13: İdari Personelin Hizmet Süresine İlişkin Bilgiler .....	25
Tablo 14: Öğretmenlerin Hizmet Süreleri (2024 Yıl İtibarıyla) .....	26
Tablo 15: İdari Personelin Katıldığı Hizmet İçi Programları .....	26
Tablo 16: Öğretmenlerin Katıldığı Hizmet İçi Eğitim Programları .....	27
Tablo 17: Okulda Oluşan Yönetici Sirkülasyonu Oranı .....	28
Tablo 18: Okulda Oluşan Öğretmen Sirkülasyonu Oranı .....	28
Tablo 19: Okuldaki Mevcut Hizmetli Sayısı .....	28
Tablo 20: Çalışanların Görev Dağılımı .....	29
Tablo 21: Okul Rehberlik Hizmetleri .....	30
Tablo 22: Fiziki Mekân Durumu .....	31
Tablo 23: Sınıf Mevcutları .....	32
Tablo 24: Teknolojik Kaynaklar .....	32
Tablo 25: Harcama Kalemler .....	33
Tablo 26: Gelir Gider Bilgileri .....	33
Tablo 27: Geçmiş Yıllar Öğrenci Durum Tablosu .....	34
Tablo 28: Geçmiş Yıllar DYK Durum Tablosu .....	34

Tablo 29: Geçmiş Yıllar Akademik Başarı Durum Tablosu .....	34
Tablo 30: Geçmiş Yıllar Okul Faaliyetlerine Katılım Tablosu .....	35
Tablo 31: Geçmiş Yıllar Okul Kültürel Faaliyetlerine Katılım Tablosu .....	35
Tablo 32: Geçmiş Yıllar Bilimsel Çalışma Durum Tablosu.....	36
Tablo 33: Geçmiş Yıllar Spor Kulübü Faaliyetleri Tablosu .....	36
Tablo 34: Geçmiş Yıllar Devam Durumu Tablosu.....	37
Tablo 35: Geçmiş Yıllar Sosyal Kulüp Faaliyetleri Tablosu.....	37
Tablo 36: PESTLE Analiz Tablosu .....	39
Tablo 37: GZFT Listesi .....	41
Tablo 38: GZFT Stratejileri .....	42
Tablo 39: Tespit ve İhtiyaçları Belirlenmesi .....	43
Tablo 40:Değerlerimiz Tablosu .....	45
Tablo 41:TEMA 1. Eğitim Öğretime Erişim ve Katılım .....	50
Tablo 42: TEMA 1. Eğitim Öğretime Erişim ve Katılım .....	52
Tablo 43: TEMA 2: Eğitim Öğretimde Kalite .....	54
Tablo 44: TEMA 2: Eğitim ve Öğretimde Kalite .....	56
Tablo 45: TEMA 3: Kurumsal Kapasite .....	58
Tablo 46: TEMA 3: Kurumsal Kapasite .....	60
Tablo 47: TEMA 3: Kurumsal Kapasite .....	62
Tablo 48: 2024-2028 Stratejik Planı Faaliyet/ Proje Maliyetlendirme Tablosu .....	64
Grafik 1: Öğrenci Anketi .....	21
Grafik 2: Veli Anketi .....	22
Grafik 3: Öğretmen Anketi .....	23
Şekil 1: İzleme ve Değerlendirme Süreci .....	64



## TANIMLAR

**Bütünleştirici Eğitim (Kaynastırma Eğitimi):** Özel eğitime ihtiyacı olan bireylerin eğitimlerini, destek eğitim hizmetleri de sağlanarak akranlarıyla birlikte resmî veya özel örgün ve yaygın eğitim kurumlarında sürdürmeleri esasına dayanan özel eğitim uygulamalarıdır.

**Destekleme ve Yetistirme Kursları:** Resmî ve özel örgün eğitim kurumlarına devam eden öğrenciler ile yaygın eğitim kurumlarına devam etmekte olan kursiyerleri, örgün eğitim müfredatındaki derslerle sınırlı olarak, destekleme ve yetistirme amacıyla açılan kurslardır.

**Eğitsel Değerlendirme:** Bireyin tüm gelişim alanlarındaki özellikleri ve akademik disiplin alanlarındaki yeterlilikleri ile eğitim ihtiyaçlarını eğitsel amaçla belirleme sürecidir.

**Örgün Eğitim Dışına Çıkma:** Ölüm ve yurt dışına çıkma haricindeki nedenlerin herhangi birisine bağlı olarak örgün eğitim kurumlarından ilişik kesilmesi durumunu ifade etmektedir. Örgün Eğitim: Belirli yaş grubundaki ve aynı seviyedeki bireylere, amaca göre hazırlanmış programlarla, okul çatısı altında düzenli olarak yapılan eğitimidir.

**Örgün eğitim:** okul öncesi, ilkokul, ortaokul, ortaöğretim ve yükseköğretim kurumlarını kapsar.

**Özel Politika veya Uygulama Gerektiren Gruplar (Dezavantajlı Gruplar):** Diğer gruplara göre eğitiminde ve istihdamında daha fazla güçlük çekilen kadınlar, gençler, uzun süreli işsizler, engelliler gibi bireylerin oluşturduğu grupları ifade eder.

**Tanımlama:** Özel eğitime ihtiyacı olan bireylerin tüm gelişim alanlarındaki özellikleri ile yeterli ve yetersiz yönlerinin, bireysel özelliklerinin ve ilgilerinin belirlenmesi amacıyla tıbbî, psiko-sosyal ve eğitim alanlarında yapılan değerlendirme sürecidir.

**Uzaktan Eğitim:** Her türlü iletişim teknolojileri kullanılarak zaman ve mekân bağımsız olarak insanların eğitim almalarının sağlanmasıdır.

**Yaygın Eğitim:** Örgün eğitim sistemine hiç girmemiş, örgün eğitim sisteminin herhangi bir kademesinde bulunan veya bu kademedен ayrılmış ya da bitirmiş bireylere; ilgi, istek ve yetenekleri doğrultusunda ekonomik, toplumsal ve kültürel gelişmelerini sağlayıcı nitelikte çeşitli süre ve düzeylerde hayat boyu yapılan eğitim, öğretim, üretim, rehberlik ve uygulama etkinliklerinin bütünüdür.

**Zorunlu Eğitim:** Dört yıl süreli ve zorunlu ilkokullar ile dört yıl süreli, zorunlu ve farklı programlar arasında tercihe imkân veren ortaokullar ve imam-hatip ortaokullarından oluşan ilköğretim ile ilköğretime dayalı, dört yıllık zorunlu, örgün veya yaygın öğrenim veren genel, mesleki ve teknik ortaöğretim kademelerinden oluşan eğitim sürecini ifade eder.

## BÖLÜM 1: GİRİŞ ve PLAN HAZIRLAMA SÜRECİ

2024-2028 dönemi stratejik plan hazırlanması süreci Üst Kurul ve Stratejik Plan Ekibinin oluşturulması ile başlamıştır. Ekip tarafından oluşturulan çalışma takvimi kapsamında ilk aşamada durum analizi çalışmaları yapılmış ve durum analizi aşamasında paydaşlarımızın plan sürecine aktif katılımını sağlamak üzere paydaş anketi, toplantı ve görüşmeler yapılmıştır.

Durum analizinin ardından geleceğe yönelim bölümüne geçilerek okulumuzun amaç, hedef, gösterge ve eylemleri belirlenmiştir. Çalışmaları yürüten ekip ve kurul bilgileri altta verilmiştir.

*Tablo 2: Stratejik Plan Üst Kurulu Tablosu*

Üst Kurul Bilgileri		Ekip Bilgileri	
Adı Soyadı	Unvanı	Adı Soyadı	Unvanı
Ahmet ŞAHİNÜÇER	OKUL MÜDÜRÜ	Selim ÜNAL	MÜDÜR YARDIMCISI
Onur YÜCEBAŞ	ÖĞRETMEN	Mehtap KARATAŞ	REHBER ÖĞRETMEN
Ali TEMLİ	ÖĞRETMEN	Gülten KARACA	ÖĞRETMEN
Nurgün ŞAHİNER	OKUL AİLE BİRLİĞİ BAŞKANI	Kübra D. ÇOPUR	ÖĞRETMEN
Aynur SARI	OKUL AİLE BİRLİĞİ YÖNETİM KURULU ÜYESİ	Hamiyet VAROĞLU	ÖĞRETMEN
		Fatma DEMİRYEL	GÖNÜLLÜ VELİ

## **BÖLÜM 2: DURUM ANALİZİ**

Durum analizi bölümünde okulumuzun mevcut durumu ortaya konularak neredeyiz sorusuna yanıt bulunmaya çalışılmıştır.

Bu kapsamda okulumuzun kısa tanıtımı, okul künyesi ve temel istatistikleri, paydaş analizi ve görüşleri ile okulumuzun Güçlü Zayıf Fırsat ve Tehditlerinin (GZFT) ele alındığı analize yer verilmiştir.

### **Okulun Kısa Tanıtımı**

Sakarya Ortaokulu 1956 yılında eğitim-öğretim hayatına ilköğretim okulu olarak başlamıştır. Zaman içerisinde yetersizlik görüldüğü için 2018 yıkılıp yeniden yapılmasına karar verilmiştir. 2020 yılında tekrar eğitim öğretim yılında faaliyetine başlamıştır. Okulumuzda birçok bina bulunmakta iken 2018-2020 yılları arasında yeniden yapım sürecinde diğer binalar yıkılıp yeni modern binası yapılmış, okulumuza ait bir basketbol sahası yapılmış, okul bahçesi düzenlenmiştir.

Okulumuzun bulunduğu mahalle konumu itibariyle şehir merkezinde yer almasından aile başına düşen çocuk sayısının fazla olması nedeni ile hem ilkokul hem ortaokul birlikte eğitim öğretim görececek şekilde tasarlanmıştır.

Okulumuz bünyesinde 24 adet derslik bulunup; anasınıfları, ilkokul, ortaokul, özel eğitim sınıfları bulunmaktadır. Ayrıca okulumuzda kütüphane, resim atölyesi, müzik atölyesi, teknoloji tasarım atölyesi ve spor salonu bulunmaktadır.

## 2.1. UYGULANMAKTA OLAN STRATEJİK PLANIN DEĞERLENDİRİLMESİ

Hazırlık süreci, durum analizi, temel değerler, hedef ve eylemler, maliyetlendirme bölümlerinden oluşmaktadır. 2019- 2023 Stratejik Planı'nda 3 stratejik amaç, 22 performans göstergesi ve 24 eylem bulunmaktadır. Okulumuz stratejik plan birimleri tarafından üretilen veri setlerine dayalı olarak söz konusu performans göstergeleri analiz edildiğinde, plan öncesi döneme göre ilerleme kaydeden, mevcut durumunu koruyan veya gerileme olduğu tespit edilen bazı performans göstergeleri olduğu belirlenmiştir.

2019-2023 Stratejik Planı'nda yer alan ve "Kayıt bölgemizde yer alan çocukların okullaşma oranlarını artıran, öğrencilerin uyum ve devamsızlık sorunlarını gideren etkin bir yönetim yapısı kurulacaktır. Eğitim ve öğretime erişim artırılacaktır" olarak ifade edilen Amaç 1 kapsamında 8 performans göstergesi yer almaktadır. Söz konusu performans göstergelerinin tümünde %75-%90 aralığında performans sergilendiği tespit edilmiştir.

"Öğrencilerimizin gelişmiş dünyaya uyum sağlayacak şekilde donanımlı bireyler olabilmesi için eğitim ve öğretimde kalite artırılacaktır." olarak ifade edilen Amaç 2 kapsamında 8 performans göstergesi yer almaktadır. Söz konusu performans göstergelerinin tümünde %80-%100 aralığında performans sergilendiği tespit edilmiştir.

"Eğitim ve öğretim faaliyetlerinin daha nitelikli olarak verilebilmesi için okulumuzun kurumsal kapasitesi güçlendirilecektir. Olarak ifade edilen Amaç 3 kapsamında 8 performans göstergesi yer almaktadır. Söz konusu performans göstergelerinin tümünde %80-%100 aralığında performans sergilendiği tespit edilmiştir.

Hedef eylem ve yapılan eylemler incelendiğinde, kayıt bölgesinde yer alan öğrencilerin tespiti çalışması yapıldı, devamsızlık yapan öğrencilerin tespiti ve erken uyarı sistemi için çalışmalar yapıldı, devamsızlık yapan öğrencilerin velileri ile özel aylık toplantı ve görüşmeler yapılamadı, ancak Whatsapp üzerinden, sınıf rehber öğretmenleri ve okul rehber öğretmenleri tarafından bilgilendirme yapıldı. Okulun özel eğitime ihtiyaç duyan bireylerin kullanımının kolaylaştırılması için rampa eksikliği tamamlandı. Okul düzenini bozan öğrencilere karşı rehberlik hizmeti yapıldı. Öğrencilere Okul bünyesinde Konu tarama testi yapıldı, öğrencilere yönelik Deneme sınavı düzenlendi. Okul voleybol, futbol, atletizm, hentbol takımı kurularak turnuvalara katılım sağlandı ve dereceler elde edildi. Kitap okuma yarışması, resim yarışması, yapıldı. Öğrencilere, Meslekler ve kariyer sunumu, Lise Giriş Sınavı Sunumu, etkili ders çalışma sunumu yapılacak, Tütün, Alkol, Madde ve Teknoloji Bağımlılığı sunumu yapıldı.

Velilere Lise Giriş Sınavı Sunumu ve Meslekler ve kariyer sunumu yapıldı. Yönetici, öğretmen ve diğer personellerin kişisel vemesleki gelişimi için, yıllık merkezi veya mahalli hizmet içi eğitim faaliyetlerinden en az birine katılımı sağlandı. Bilgi birikimi ve tecrübepaylaşımını artırmak amacıyla kurum/kuruluş ve STK'larla insan kaynaklarının geliştirilmesi kapsamında yapılan ortak faaliyetlere katılım sağlandı. Sonuç olarak, Sakarya Ortaokulu 2019-2023 Stratejik Planı'nda yer alan performans göstergelerinin 8'inde %75- %90 aralığında, 14 ünde %80-%90 aralığında performans gösterildiği tespit edilmiştir.

Diğer taraftan hedeflenen değerlere ulaşılamamasının gerekçeleri olarak salgın süreci, tasarruf tedbirleri, diğer kurum ve kuruluşlar arası iletişim mekanizmalarının yeterince güçlü olmaması ve Kahramanmaraş merkezli depremlerin etkisi ifade edilmiştir. Tüm bu değerlendirmeler göz önünde bulundurulduğunda, okulumuz 2024-2028 Stratejik Planı dönemi için idarenin güçlü yönlerinden ve fırsatlarından yararlanarak önceki tecrübeler rehberliğinde günümüz ve gelecek hedeflerine uygun ve ulaşılabilir performans göstergelerinin belirlenmesine yönelik çalışmalar yapılmıştır.

## 2.2. YASAL YÜKÜMLÜLÜKLER ve MEVZUAT ANALİZİ

Sakarya Ortaokulu, İl Milli Eğitim Müdürlüğümüzün tabi olduğu tüm yasal yükümlülüklerle uymakla mükelleftir. Bunların dışında İlkokul düzeyinde yükümlülük arz eden mevzuat, Mevzuat Analizi tablosunda (aşağıda) gösterilmiştir.

**Tablo 3 Mevzuat Analizi Tablosu**

YASAL YÜKÜMLÜLÜK (GÖREVLER)	DAYANAK (KANUN, YÖNETMELİK, GENELGE, YÖNERGE)
<b>Atama</b>	657 Sayılı Devlet Memurları Kanunu
	Milli Eğitim Bakanlığına Bağlı Okul ve Kurumların Yönetici ve Öğretmenlerinin Norm Kadrolarına İlişkin Yönetmelik
	Milli Eğitim Bakanlığı Eğitim Kurumları Yöneticilerinin Atama ve Yer Değiştirmelerine İlişkin Yönetmelik
	Milli Eğitim Bakanlığı Öğretmenlerinin Atama ve Yer Değiştirme Yönetmeliği
<b>Ödül, Disiplin</b>	657 Sayılı Devlet Memurları Kanunu
	6528 Sayılı Milli Eğitim Temel Kanunu İle Bazı Kanun ve Kanun Hükmünde Kararnamelerde Değişiklik Yapılmasına Dair Kanun
	Milli Eğitim Bakanlığı Personeline Başarı, Üstün Başarı ve Ödül Verilmesine Dair Yönerge
	Milli Eğitim Bakanlığı Disiplin Amirleri Yönetmeliği
<b>Okul Yönetimi</b>	1739 Sayılı Milli Eğitim Temel Kanunu
	Milli Eğitim Bakanlığı İlköğretim Kurumları Yönetmeliği
	Milli Eğitim Bakanlığı Okul Aile Birliği Yönetmeliği
	Milli Eğitim Bakanlığı Eğitim Bölgeleri ve Eğitim Kurulları Yönergesi
	MEB Yönetici ve Öğretmenlerin Ders ve Ek Ders Saatlerine İlişkin Karar
	Taşınır Mal Yönetmeliği
<b>Eğitim-Öğretim</b>	Anayasa
	1739 Sayılı Milli Eğitim Temel Kanunu

	222 Sayılı İlköğretim ve Eğitim Kanunu
	6287 Sayılı İlköğretim ve Eğitim Kanunu ile Bazı Kanunlarda Değişiklik Yapılmasına Dair Kanun
	Milli Eğitim Bakanlığı İlköğretim Kurumları Yönetmeliği
	Milli Eğitim Bakanlığı Eğitim Öğretim Çalışmalarının Planlı Yürütülmesine İlişkin Yönerge
	Milli Eğitim Bakanlığı Öğrenci Yetiştirme Kursları Yönergesi
	Milli Eğitim Bakanlığı Ders Kitapları ve Eğitim Araçları Yönetmeliği
	Milli Eğitim Bakanlığı Öğrencilerin Ders Dışı Eğitim ve Öğretim Faaliyetleri Hakkında Yönetmelik
<b>Personel İşleri</b>	Milli Eğitim Bakanlığı Personel İzin Yönergesi
	Devlet Memurları Tedavi ve Cenaze Giderleri Yönetmeliği
	Kamu Kurum ve Kuruluşlarında Çalışan Personelin Kılık Kıyafet Yönetmeliği
	Memurların Hastalık Raporlarını Verecek Hekim ve Sağlık Kurulları Hakkındaki Yönetmelik
	Millî Eğitim Bakanlığı Personeli Görevde Yükseltme ve Unvan Değişikliği Yönetmeliği
	Öğretmenlik Kariyer Basamaklarında Yükseltme Yönetmeliği
<b>Mühür, Yazışma, Arşiv</b>	Resmi Mühür Yönetmeliği
	Resmi Yazışmalarda Uygulanacak Usul ve Esaslar Hakkındaki Yönetmelik
	Millî Eğitim Bakanlığı Evrak Yönergesi
	Milli Eğitim Bakanlığı Arşiv Hizmetleri Yönetmeliği
<b>Rehberlik ve Sosyal Etkinlikler</b>	Milli Eğitim Bakanlığı Rehberlik ve Psikolojik Danışma Hizmetleri Yönet.
	Okul Spor Kulüpleri Yönetmeliği
	Milli Eğitim Bakanlığı İlköğretim ve Ortaöğretim Sosyal Etkinlikler Yönetmeliği
<b>Öğrenci İşleri</b>	Milli Eğitim Bakanlığı İlköğretim Kurumları Yönetmeliği
	Milli Eğitim Bakanlığı Demokrasi Eğitimi ve Okul Meclisleri Yönergesi
	Okul Servis Araçları Hizmet Yönetmeliği
<b>İsim ve Tanıtım</b>	Milli Eğitim Bakanlığı Kurum Tanıtım Yönetmeliği
	Milli Eğitim Bakanlığına Bağlı Kurumlara Ait Açma, Kapatma ve Ad Verme Yönetmeliği
<b>Sivil Savunma</b>	Sabotajlara Karşı Koruma Yönetmeliği
	Binaların Yangından Korunması Hakkındaki Yönetmelik
	Daire ve Müesseseler İçin Sivil Savunma İşleri Kılavuzu

## 2.3.ÜST POLİTİKA BELGELERİ ANALİZİ

Üst politika belgeleri;

- 12. Kalkınma Planı
- Cumhurbaşkanlığı Programı,
- Orta Vadeli Program,
- Cumhurbaşkanlığı Yıllık Programı,
- Millî Eğitim Bakanlığı Stratejik Planı,
- İl Millî Eğitim Müdürlüğü Stratejik Planı,

**Tablo 4: Üst Politika Belgeleri Analizi Tablosu**

Temel Üst Politika Belgeleri	İlgili Bölüm/Referans	Verilen Görev/İhtiyaç
5018 Sayılı Kamu Mali Yönetimi ve Kontrolü Kanunu	<ul style="list-style-type: none"><li>• 9. Madde</li><li>• 41. Madde</li></ul>	Okul faaliyetlerinde bütçenin etkin ve verimli kullanımı Stratejik Plan Hazırlama ve İzleme ve Değerlendirme Çalışmaları
30344 Sayılı Kamu İdarelerinde Stratejik Plan Hazırlamaya İlişkin Usul ve Esaslar Hakkında Yönetmelik (26 Şubat 2018)	Tümü	5 yıllık hedefleri içeren Stratejik Plan hazırlanması
MEB 11. Kalkınma Plan Politika Önerileri	Önerilen Politikalar	Hedef ve stratejilerin belirlenmesi
2023-2025 Orta Vadeli Program	Tümü	Bütçe çalışmaları.
MEB Kalite Çerçevesi	Tümü	Hedef ve stratejilerin belirlenmesi
MEB 2023 Bütçe Yılı Sunuşu	Tümü	Bütçe Çalışmaları
Öğretmen Strateji Belgesi	Tümü	Hedef ve stratejilerin belirlenmesi
OECD 2023 Raporu	Türkiye verileri	Stratejilerin belirlenmesi
2022-2023 MEB İstatistikleri	Örgün Eğitim İstatistikleri	Hedef ve göstergelerin belirlenmesi.
Kamu İdareleri İçin Stratejik Plan Hazırlama Kılavuzu (26 Şubat 2018)	Tümü	5 yıllık hedefleri içeren Stratejik Plan hazırlanması
2022/21 Sayılı Genelge, 2024-2028 Stratejik Plan Hazırlık Çalışmaları (6 Ekim 2022)	Tümü	2024-2028 Stratejik Planın Hazırlanması
MEB 2024-2028 Stratejik Planı	Tümü	MEB Politikaları Konusunda Taşra Teşkilatına Rehberlik.
Kamu İdarelerince Hazırlanacak Performans Programları Hakkında Yönetmelik	Tümü	5 yıllık kurumsal hedeflerin her bir mali yıl için ifade edilmesi.

Kamu İdarelerince Hazırlanacak Faaliyet Raporu Hakkında Yönetmelik	Tümü	Her mali yıl için belirlenen hedeflerin gerçekleşme durumlarının tespiti veraporlanması.
Niğde İl Milli Eğitim Müdürlüğü 2024-2028Stratejik Planı	Tümü	Amaç, hedef, gösterge ve stratejilerin belirlenmesi.

## 2.4. FAALİYET ALANLARI İLE ÜRÜN/HİZMETLERİN BELİRLENMESİ

Mevzuat analizi çıktıları dolayısıyla görev ve sorumluluklar dikkate alınarak okulun sunduğu temel ürün ve hizmetler belirlenir. Belirlenen ürün ve hizmetler Tablo 3’te belirtildiği gibi belirli faaliyet alanları altında toplulaştırılır. Faaliyet alanları ile ürün ve hizmetlerin belirlenmesi amaç, hedef ve stratejilerin oluşturulması aşamasında yönlendirici olacaktır.

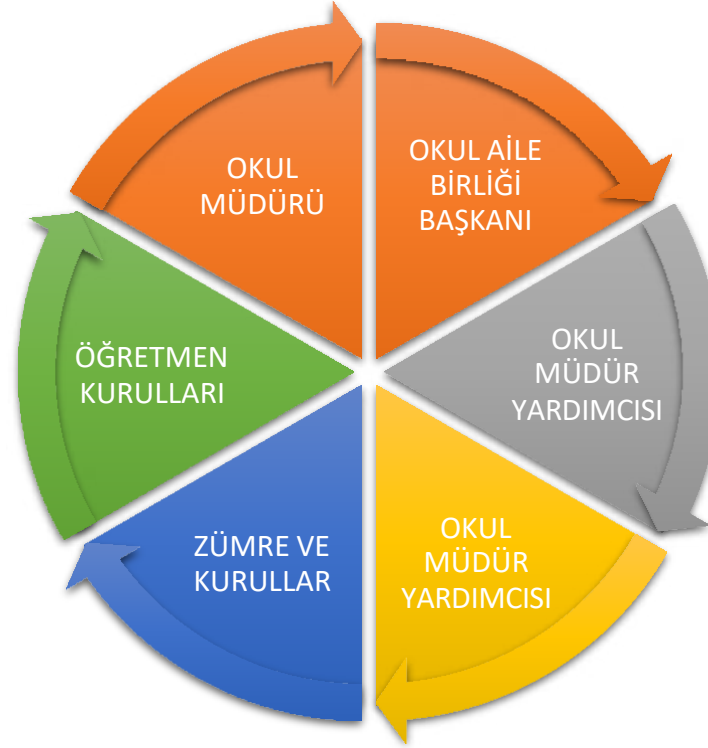
**Tablo 5: Faaliyet Alanlar/Ürün ve Hizmetler Tablosu**

Faaliyet Alanı	Ürün/Hizmetler
<b>Öğretim-egitim faaliyetleri</b>	Öğrenci İşleri Kayıt-nakil işleri Devam-devamsızlık Sınıfgeçme Sınav hizmetleri
<b>Rehberlik faaliyetleri</b>	Öğrencilere rehberlik yapmak Velilere rehberlik etmek Rehberlikfaaliyetlerini yürütmek
<b>Sosyal faaliyetler</b>	Sosyal ve kültürel geziler.
<b>Sportif faaliyetler</b>	Spor yarışmaları ve müsabakalar.
<b>Kültürel ve sanatsal faaliyetler</b>	Resim, şiir, kompozisyon yarışmaları, resim sergisi.
<b>İnsan kaynakları faaliyetleri (mesleki gelişim faaliyetleri, personel etkinlikleri...)</b>	Hizmet içi eğitim çalışmaları, eğitici eğitimleri.
<b>Okul aile birliği faaliyetleri</b>	Sosyal ve kültürel geziler.
<b>Öğrencilere yönelik faaliyetler</b>	Sosyal ve kültürel geziler, sportif turnuvalar, resim vb. yarışmalar.
<b>Ölçme değerlendirme faaliyetleri</b>	Merkezi sınavlar, ortak sınavlar.
<b>Öğrenme ortamlarınayönelik faaliyetler</b>	Laboratuvar çalışmaları.
<b>Ders dışı faaliyetler</b>	Sosyal ve kültürel geziler aile ziyaretleri.



## 2.5. PAYDAŞ ANALİZİ

Okulumuzun temel paydaşları öğrenci, veli ve öğretmen olmakla birlikte eğitimin dışsal etkisi nedeniyle okul çevresinde etkileşim içinde olunan geniş bir paydaş kitlesi bulunmaktadır. Paydaşlarımızın görüşleri anket, toplantı, dilek ve istek kutuları, elektronik ortamda iletilen önerilerde dâhil olmak üzere çeşitli yöntemlerle sürekli olarak alınmaktadır.



*Grafik 1: Paydaşlar Grafiği*

Paydaş anketlerine ilişkin ortaya çıkan temel sonuçlara altta yer verilmiştir.

**Tablo 6: Faaliyet Alanlar/Ürün ve Hizmetler Tablosu**

PAYDAŞLAR	İÇ PAYDAŞLAR	DIŞ PAYDAŞLAR			
	Çalışanlar, Birimler	Temel ortak	StratejikOrtak	Tedarikçi	MüşterHedef Kitle
Millî Eğitim Bakanlığı		✓	✓	✓	
Valilik		✓	✓	✓	
Milli Eğitim Müdürlüğü Çalışanları		✓	✓	✓	
Okullar ve Bağlı Kurumlar					
Öğretmenler Ve Diğer Çalışanlar	✓				
Öğrenciler	✓	✓			✓
Veliler		✓			✓
Okul Aile Birliği	✓				
Belediyeler			✓		
Güvenlik Güçleri (Emniyet, Jandarma)			✓		
Sosyal Hizmetler Müdürlüğü			✓		
Muhtarlık			✓		
Sivil Toplum Kuruluşları			✓		

**Tablo 7: Yararlanıcı Ürün/Hizmet Matrisi**

Ürün/Hizmet	Eğitim-Öğretim (Örgün-Yaygın)	AR-GE, Projeler,	Altyapı, Donatım Yatırım	Yayım	Rehberlik, Kurs, Sosyal etkinlikler	Ölçme-Değerlendirme
<b>Yararlanıcı (Müşteri)</b>						
Öğrenciler	>			>	>	
Veliler			>		>	
Üniversiteliler		0				
Medya		0				
Sağlık Kuruluşları		0			0	
Uluslararası Kuruluşlar		0		0		
Meslek Kuruluşları					0	
Özel sektör		0			0	
Diğer Kurumlar					0	0

Paydaş anketlerine ilişkin ortaya çıkan temel sonuçlara altta yer verilmiştir:

Tablo 8 : Öğrenci Anketi Sonuçları

SAKARYA ORTAOKULU		STRATEJİK PLANI (2024-2028)	
“ İÇ PAYDAŞ ÖĞRENCİ GÖRÜŞ VE DEĞERLENDİRMELERİ” ANKET FORMU			
ÖĞRENCİ MEMNUNİYET ANKETİ		MEMNUNİYET ANKET SONUCU	
SIRA NO	GÖSTERGELER	SONUÇ	SONUÇ %
1	Öğretmenlerimle ihtiyaç duyduğumda rahatlıkla görüşebilirim.	4,1	82
2	Okul müdürü ile ihtiyaç duyduğumda rahatlıkla konuşabiliyorum.	3,6	72
3	Okulun rehberlik servisinden yeterince yararlanabiliyorum.	3,4	67,5
4	Okula ilettiğimiz öneri ve isteklerimiz dikkate alınır.	3,7	73,5
5	Okulda kendimi güvende hissediyorum.	4,3	87,2
6	Okulda öğrencilerle ilgili alınan kararlarda bizlerin görüşleri alınır.	3,5	69,7
7	Öğretmenler yeniliğe açık olarak derslerin işlenişinde çeşitli yöntemler kullanmaktadır.	4	80
8	Derslerde konuya göre uygun araç gereçler kullanılmaktadır.	4,5	90
9	Teneffüslerde ihtiyaçlarımı giderebiliyorum.	4,1	82,9
10	Okulun içi ve dışı temizdir.	2,9	58,1
11	Okulun binası ve diğer fiziki mekânlar yeterlidir.	3,2	64,5
12	Okul kantininde satılan malzemeler sağlıklı ve güvenlidir.	1,7	34,5
13	Okulumuzda yeterli miktarda sanatsal ve kültürel faaliyetler düzenlenmektedir.	3	60
<b>GENEL DEĞERLENDİRME</b>		<b>3,53</b>	<b>70,9</b>

**Tablo 9: Öğretmen Anketi Sonuçları**

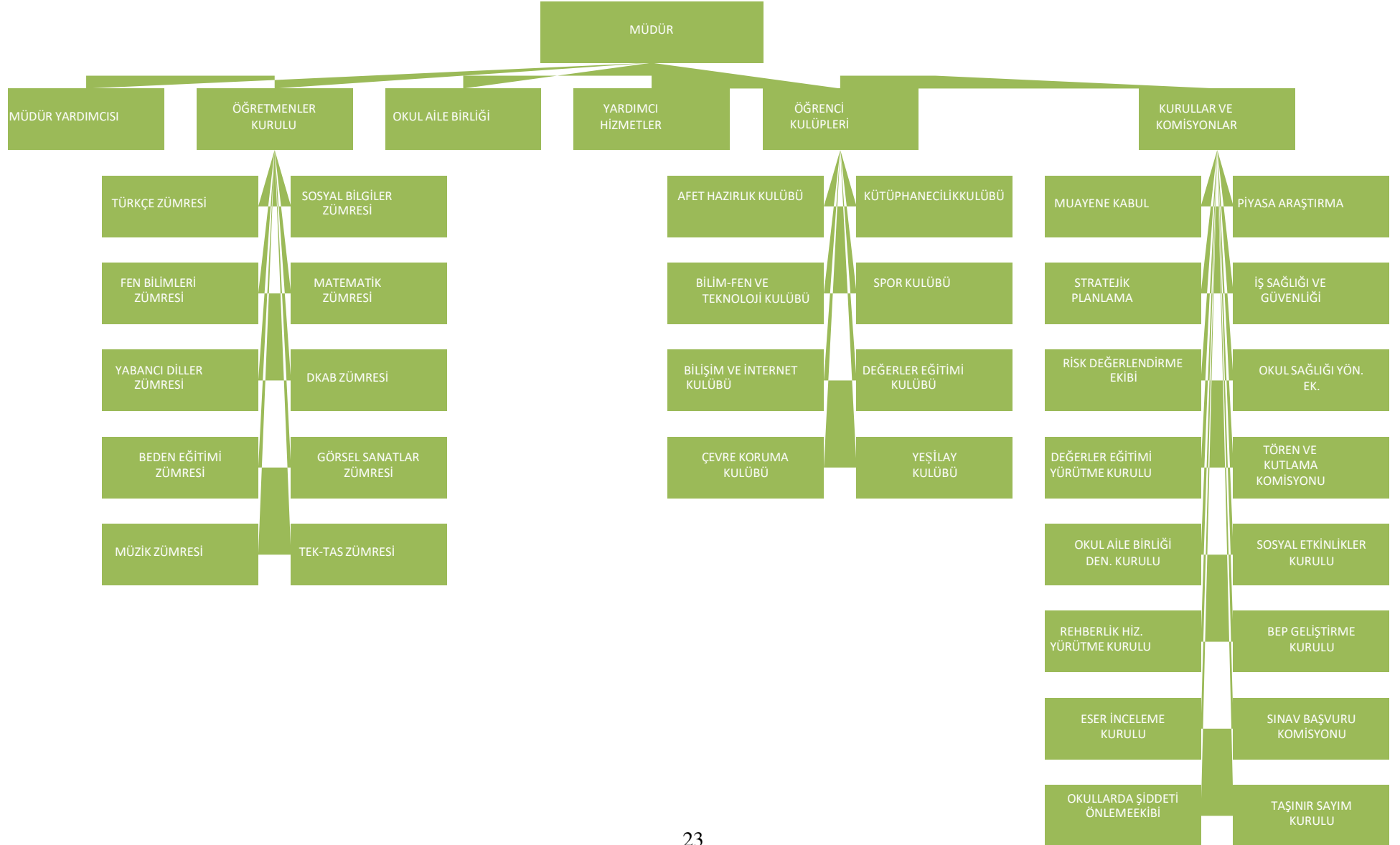
SAKARYA ORTAOKULU		STRATEJİK PLANI (2024-2028)	
“ İÇ PAYDAŞ ÖĞRETMEN GÖRÜŞ VE DEĞERLENDİRMELERİ” ANKET FORMU			
ÖĞRETMEN MEMNUNİYET ANKETİ		MEMNUNİYET ANKET SONUCU	
SIRA NO	GÖSTERGELER	SONUÇ	SONUÇ %
1	Okulumuzda alınan kararlar, çalışanların katılımıyla alınır.	3,66	73,2
2	Kurumdaki tüm duyurular çalışanlara zamanında iletilir.	3,66	73,2
3	Her türlü ödüllendirmede adil olma, tarafsızlık ve objektiflik esastır.	3,38	67,6
4	Kendimi, okulun değerli bir üyesi olarak görürüm.	3,47	69,4
5	Çalıştığım okul bana kendimi geliştirme imkânı tanımaktadır.	3,04	60,8
6	Okul, teknik araç ve gereç yönünden yeterli donanıma sahiptir.	2,23	44,6
7	Okulda çalışanlara yönelik sosyal ve kültürel faaliyetler düzenlenir.	2,19	43,8
8	Okulda öğretmenler arasında ayırım yapılmamaktadır.	2,19	43,8
9	Okulumuzda yerelde ve toplum üzerinde olumlu etki bırakacak çalışmalar yapmaktadır.	2,80	56
10	Yöneticilerimiz, yaratıcı ve yenilikçi düşüncelerin üretilmesini teşvik etmektedir.	3,28	65,6
11	Yöneticiler, okulun vizyonunu, stratejilerini, iyileştirmeye açık alanlarını vs. çalışanlarla paylaşır.	3,33	66,6
12	Okulumuzda sadece öğretmenlerin kullanımına tahsis edilmiş yerler yeterlidir.	2,23	44,6
13	Alanıma ilişkin yenilik ve gelişmeleri takip eder ve kendimi güncellerim.	3,57	71,4
<b>GENEL DEĞERLENDİRME</b>		<b>3</b>	<b>60</b>

Tablo 10: Veli Anketi Sonuçları

SAKARYA ORTAOKULU		STRATEJİK PLANI (2024-2028)	
“ DIŞ PAYDAŞ VELİ GÖRÜŞ VE DEĞERLENDİRMELERİ” ANKET FORMU			
VELİ MEMNUNİYET ANKETİ		MEMNUNİYET ANKET SONUCU	
SIRA NO	GÖSTERGELER	SONUÇ	SONUÇ %
1	İhtiyaç duyduğumda okul çalışanlarıyla rahatlıkla görüşebiliyorum.	4,51	90
2	Bizi ilgilendiren okul duyurularını zamanında öğreniyorum.	3,95	79
3	Öğrencimle ilgili konularda okulda rehberlik hizmeti alabiliyorum.	3,47	69,5
4	Okula ilettiğim istek ve şikâyetlerim dikkate alınmıyor.	3,21	64,3
5	Öğretmenler yeniliğe açık olarak derslerin işlenişinde çeşitli yöntemler kullanmaktadır.	4,15	83,1
6	Okulda yabancı kişilere karşı güvenlik önlemleri alınmaktadır.	3,62	72,4
7	Okulda bizleri ilgilendiren kararlarda görüşlerimiz dikkate alınır.	3,25	65,1
8	E-Okul Veli Bilgilendirme Sistemi ile okulun internet sayfasını düzenli olarak takip ediyorum.	3,69	73,9
9	Çocuğumun okulunu sevdiğini ve öğretmenleriyle iyi anlaştığını düşünüyorum.	4,60	92,1
10	Okul, teknik araç ve gereç yönünden yeterli donanıma sahiptir.	2,45	49
11	Okul her zaman temiz ve bakımlıdır.	2,85	57
12	Okulun binası ve diğer fiziki mekânlar yeterlidir.	2,35	47
13	Okulumuzda yeterli miktarda sanatsal ve kültürel faaliyetler düzenlenmektedir.	2,40	48
<b>GENEL DEĞERLENDİRME</b>		<b>3,42</b>	<b>68,4</b>

## 2.1. OKUL İÇİ ANALİZ

### 2.1.1. TEŞKİLAT YAPISI



**Tablo 11: Okul İçi Analiz İçerik Tablosu**

<b>Okul İçi</b>	<b>Analiz İçerik Tablosu</b>
<b>Öğrenci sayıları</b>	Okulumuzda 201 öğrenci bulunmaktadır.
<b>Akademik başarı verileri</b>	e-Okul kayıtları kullanılarak erişim sağlanabilir.
<b>Sosyal-kültürel-bilimsel ve sportif başarı verileri</b>	Okulumuz İl Milli eğitim ve diğer kurumlar tarafından düzenlenen yarışmalara katılım oranı yüksektir.
<b>Öğrenme stilleri envanteri</b>	Okul rehberlik servisi tarafından uygulanmaktadır.
<b>Devam-devamsızlık verileri</b>	Okulumuzda sürekli devamsız öğrenci bulunmamaktadır. Okul rehberlik servisi tarafından devamsızlık nedenleri anketi uygulanarak detaylı bir analiz yapılmış olup elde edilen sonuçlar değerlendirilmiştir.
<b>Okul disiplinini etkileyen faktörler anketi</b>	Okul rehberlik servisi tarafından uygulanmaktadır.
<b>İnsan kaynakları verileri</b>	Okulumuzda 1 Müdür (Sakarya İlkokul ile birlikte), 1 Müdür yardımcısı Ve 19 öğretmen bulunmaktadır. Yüksek Lisans eğitimi olan 5, lisans eğitimin tamamlayan 14 öğretmen bulunmaktadır.
<b>Öğretmenlerin hizmet içi eğitime katılma oranları</b>	MEBBİS verileri kullanılarak erişim sağlanabilir.
<b>Öğrenme ortamı verileri</b>	Okulumuzda faal olarak kullanılan 8 derslik, 1 kütüphane, 1 Bilgisayar Laboratuvarı, 1 Fen Laboratuvarı ve 1 adet çok amaçlı salon bulunmaktadır.
<b>Okul ortamını değerlendirme anketi</b>	Okul rehberlik servisi tarafından uygulanmaktadır.

**2.2.**



# İNSAN KAYNAKLARI

## 2.2.1.ÇALIŞANLAR BİLGİLERİ

Okulumuzun çalışanlarına ilişkin bilgiler altta yer alan tabloda belirtilmiştir.

*Tablo 12: Çalışan Bilgileri*

Unvan	Erkek	Kadın	Toplam
Okul Müdürü ve Müdür Yardımcısı	2	-	2
Sınıf Öğretmeni	-	-	-
Okul Öncesi Öğretmeni	-	-	-
Branş Öğretmeni	9	10	19
Rehber Öğretmen	-	1	1
İdari Personel	1	-	1
Yardımcı Personel	-	1	1
Güvenlik Personeli	-	-	-
<b>Toplam Çalışan Sayıları</b>	<b>12</b>	<b>12</b>	<b>24</b>

*Tablo 13: İdari Personelin Hizmet Süresine İlişkin Bilgiler*

Hizmet Süreleri	2024 Yılı İtibarıyla	
	Kişi Sayısı	%
1-4 Yıl		
5-6 Yıl		
7-10 Yıl		
10 yıl Üzeri	2	%100

**Tablo 14: Öğretmenlerin Hizmet Süreleri (2024 Yıl İtibarıyla)**

Hizmet Süreleri	Kadın	Erkek	Toplam
1-3 Yıl	0	0	0
4-6 Yıl	0	0	0
7-10 Yıl	1	1	2
11 ve üzeri yıl	9	8	17

**Tablo 15: İdari Personelin Katıldığı Hizmet İçi Programları**

Adı ve Soyadı	Görevi	Katıldığı Çalışmanın Adı	Katıldığı Yıl	Toplam Saat
Ahmet ŞAHİNÜÇER	Müdür	MEB Birim Amirlerinin Öğretmen Bilgilendirme Semineri	2023	11 saat
		Çalışanların Temel İş Sağlığı ve Güvenliği Eğitimi Kursu	2022	20 saat
		Merhamet ve Yavaşlamak Semineri	2022	4 saat
		Çocuklarda Sorumluluk Bilinci Oluşturma Eğitimi Semineri	2022	4 saat
		Duygu Düzenleme (Öfke ve Stres Yönetimi) Semineri	2022	4 saat
		Fatih Projesi Okullar Envanter Giriş Modülü Kullanımı Semineri	2022	20 saat
		Zihin Haritaları Kursu	2023	20 saat
		Harmanlanmış Ortamlarda İlkokul Düzeyinde Öğretimi Farklılaştırma Semineri	2023	20 saat
		Osmanlı Türkçesi Uzaktan Eğitim (Temel Seviye) Kursu	2023	30 saat
		Neuro Linguistic Programming (NLP) ye Giriş Semineri	2023	30 saat
Selim ÜNAL	Müdür Yardımcısı	MEB Birim Amirlerinin Öğretmen Bilgilendirme Semineri	2023	11 saat
		Öğretmenlik Uygulaması Danışmanlığı Eğitimi Kursu	2023	24 saat
		Bağımlılıkla Mücadele Semineri 1	2023	8 saat
		Bireyselleştirilmiş Eğitim Programı Hazırlama Semineri	2023	10 saat
		Soruşturma Teknikleri Kursu	2022	20 saat
		Çalışanların Temel İş Sağlığı ve Güvenliği Eğitimi Kursu	2022	16 saat
		Temel Robotik Kursu	2022	64 saat
		Çevre Eğitimi ve İklim Değişikliği Öğretim Programı Tanıtım Semineri	2022	6 saat
		Uzman Öğretmenlik Eğitim Programı Semineri	2022	180 saat

**Tablo 16: Öğretmenlerin Katıldığı Hizmet İçi Eğitim Programları**

<b>Adı Soyadı</b>	<b>2022-2024 Yılları Arasında Katıldığı Mahalli Hizmet İçi Kurs/Seminer Sayısı</b>	<b>2022-2024 Yılları Arasında Katıldığı Mahalli Hizmet İçi Kurs/Seminer Toplam Saat</b>
HARDEY ÖRTLEK	10	233
AYFER ÖZALDI	9	296
GÜLTEN KARACA	13	261
ONUR ÇEVİK	9	225
SEVİLAY KIZIL	20	330
EMİNE YURDDAŞ	14	99
HAMİYET VAROĞLU	22	354
ALİ RIZA SOMUN	19	323
ÖZLEM TAKALAR	15	341
ARZU YALÇIN HIRA	34	471
ONUR YÜCEBAŞ	16	390
MEHMET EMİN BİLGİN	12	305
KÜBRA D. ÇOPUR	15	174
ADEM KARADAĞ	0	0
FATMA DEMİRİYEL	1	30
ALİ TEMLİ	4	208
İLBAN KARAMÜFTÜOĞLU	8	45
BAYRAM DOĞAN	5	258
SÜLEYMAN GEZİCİ	2	192
MEHTAP KARATAŞ	16	137
<b>Toplam</b>	<b>287</b>	<b>4672</b>

**Tablo 17: Okulda Oluşan Yönetici Sirkülasyonu Oranı**

	Yıl İçerisinde Okuldan Ayrılan Yönetici Sayısı			Yıl İçerisinde Okulda Göreve Başlayan Yönetici Sayısı		
	2021	2022	2023	2021	2022	2023
<b>TOPLAM</b>	1	0	1	1	0	1

**Tablo 18: Okulda Oluşan Öğretmen Sirkülasyonu Oranı**

	Yıl İçerisinde Okuldan Ayrılan Öğretmen Sayısı			Yıl İçerisinde Okulda Göreve Başlayan Öğretmen Sayısı		
	2021	2022	2023	2021	2022	2023
<b>TOPLAM</b>	2	5	5	4	5	9

**Tablo 19: Okuldaki Mevcut Hizmetli Sayısı**

	Görevi	Erkek	Kadın	Eğitim Durumu	Hizmet Yılı	Toplam
1	Hizmetli	0	1	Ortaöğretim	10	1

**Tablo 20: Çalışanların Görev Dağılımı**

<b>Çalışanın Unvanı</b>	<b>Görevleri</b>
<b>Okul Müdürü</b>	Ders okutmanın yanında kanun, tüzük, yönetmelik, yönerge, program ve emirlere uygun olarak görevlerini yürütmeye, okulu düzene koymaya ve denetlemeye yetkilidir. Müdür, okulun amaçlarına uygun olarak yönetilmesinden, değerlendirilmesinden ve geliştirmesinden sorumludur. Okul müdürü, görevtanımında belirtilen diğer görevleri de yapar.
<b>Müdür Yardımcısı</b>	Ders okutmanın yanında okulun her türlü eğitim-öğretim, yönetim, öğrenci, personel, tahakkuk, ayniyat, yazışma, eğitici etkinlikler, yatılılık, bursluluk, güvenlik, beslenme, bakım, koruma, temizlik, düzen, halkla ilişkiler gibi işleriyle ilgili olarak okul müdürü tarafından verilen görevleri yapar.
<b>Öğretmenler</b>	İlköğretim okullarında dersler sınıf veya branş öğretmenleri tarafından okutulur. Öğretmenler, kendilerine verilen sınıfın veya şubenin derslerini, programda belirtilen esaslara göre plânlamak, okutmak, bunlarla ilgili uygulama ve deneyler yapmak, ders dışında okulun eğitim-öğretim ve yönetim işlerine etkin bir biçimde katılmak ve bu konularda kanun, yönetmelik ve emirlerde belirtilen görevleri yerine getirmekle yükümlüdürler.
<b>Yardımcı Hizmetler Personeli</b>	Okul yönetimince yapılacak plânlama ve iş bölümüne göre her türlü yazı ve dosyayı dağıtmak, toplamak, başvuru sahiplerini karşılamak ve yol göstermek, hizmet yerlerini temizlemek, aydınlatmak ve ısıtma yerlerinde çalışmak, nöbet tutmak, okula getirilen ve çıkarılan her türlü araç-gereç ve malzeme ile eşyayı taşıma ve yerleştirme işlerini yapmakla yükümlüdürler.

**Tablo 21: Okul Rehberlik Hizmetleri**

1	1	Görev Yapan Psikolojik Danışman Sayısı
1	1	İhtiyaç Duyulan Psikolojik Danışman Sayısı
1	1	Görüşme Odası Sayısı
360		Görüşme Yapılan Öğrenci Sayısı
80		Görüşme Yapılan Öğretmen Sayısı
70		Görüşme Yapılan Veli Sayısı
10		Rehberlikle İlgili Öğretmenlere Yönelik Gerçekleştirilen Toplantı Sayısı
24		Rehberlikle İlgili Öğrencilere Yönelik Gerçekleştirilen Toplantı Sayısı
6		Rehberlikle İlgili Velilere Yönelik Gerçekleştirilen Toplantı Sayısı

## 2.3. TEKNOLOJİK DÜZEY

Okulumuzun binası ile açık ve kapalı alanlarına ilişkin temel bilgiler altta yer almaktadır.

*Tablo 22: Fiziki Mekân Durumu*

Fiziki Mekân	Var	Yok	Adedi	İhtiyaç	Açıklama
Öğretmen Odası	√		1	0	
Ekipman Odası	√		1	0	
Kütüphane	√		1	0	
Rehberlik Servisi	√		1	0	
Resim Odası	√		1	0	
Müzik Odası	√		1	0	
Çok Amaçlı Salon	√		1	0	
Spor Salonu	√		1	0	
Bilgisayar Laboratuvarı	√		1	0	

## 2.4. SINIF ve ÖĞRENCİ BİLGİLERİ

Okulumuzda yer alan sınıfların öğrenci sayıları alttaki tabloda verilmiştir.

*Tablo 23: Sınıf Mevcutları*

SINIFI	Kız	Erkek	Toplam
5.SINIFLAR	27	26	53
6.SINIFLAR	23	26	49
7.SINIFLAR	25	27	52
8.SINIFLAR	22	18	40
ÖZEL EĞİTİM SINIFLARI	2	5	7
TOPLAM	99	102	201

### 2.4.1. DONANIM ve TEKNOLOJİK KAYNAKLARIMIZ

Teknolojik kaynaklar başta olmak üzere okulumuzda bulunan çalışır durumdaki donanım malzemesine ilişkin bilgiye alttaki tabloda yer verilmiştir.

*Tablo 24: Teknolojik Kaynaklar*

Araç-Gereçler	2021	2022	2023	İhtiyaç
Masaüstü Bilgisayar	20	20	20	0
Akıllı Tahta	12	12	12	0
Projeksiyon	1	1	1	0
Fotokopi Makinası	1	1	1	0
Kamera	32	32	32	0
ADSL	0	0	1	0
TV	1	1	1	0



## 2.4.2. MALİ KAYNAKLAR

Okulumuzun genel bütçe ödenekleri, okul aile birliği gelirleri ve diğer katkılarda dâhil olmak üzere gelir ve giderlerine ilişkin son iki yıl gerçekleşme bilgileri alttaki tabloda verilmiştir.

*Tablo 25: Harcama Kalemler*

Harcama Kalemi	Çeşitleri
Onarım	Okul binası ve tesisatlarıyla ilgili her türlü küçük onarım; makine, bilgisayar, yazıcı vb. bakım giderleri.
Sosyal-sportif faaliyetler	Etkinlikler ile ilgili giderler
Temizlik	Temizlik malzemeleri alımı
İletişim	Posta, mesaj giderleri
Kırtasiye	Her türlü kırtasiye ve sarf malzemesi giderleri

*Tablo 26: Gelir Gider Bilgileri*

YILLAR	2022		2023	
	GELİR	GİDER	GELİR	GİDER
HARCAMA KALEMLERİ				
Temizlik				24000 TL
Küçük Onarım				31790 TL
Bilgisayar Harcamaları				
Büro Makinaları Harcamaları	21416 TL		104316 TL	
Telefon				
Sosyal Faaliyetler				
Kırtasiye		19034 TL		18000 TL
GENEL				

### 2.4.3. İSTATİSTİKİ VERİLER

**Tablo 27: Geçmiş Yıllar Öğrenci Durum Tablosu**

ÖĞRENCİ DURUMU	2021-2022	2022-2023	2023-2024
Genel Öğrenci mevcudu	110	156	201
Ortalama Sınıf Mevcudu	22	22,2	20,1
Mevcudu en fazla olan sınıf öğrenci sayısı	28	32	28
Mevcudu en az olan sınıf öğrenci sayısı	17	20	19
Kaynaştırma eğitimine tabi öğrenci sayısı	3	2	2

**Tablo 28: Geçmiş Yıllar DYK Durum Tablosu**

DESTEKLEME YETİŞTİRME KURSLARI (DYK)	2020-2021	2021-2022	2022-2023
Kurs Açılan Dersler	TRK-MAT-FEN -İNG-İNK-DİN	TRK-MAT-FEN-İNG-DİN	TRK-MAT-FEN-SOS-İNG-DİN
Kursa Katılan Öğrenci Sayısı	25	40	42
Kurslarda Görev Alan Öğretmen Sayısı	6	6	6

**Tablo 29: Geçmiş Yıllar Akademik Başarı Durum Tablosu**

OKULUN AKADEMİK BAŞARISI	2020-2021	2021-2022	2022-2023
Sınavla öğrenci alan liselere yerleşen öğrenci sayısı	1	1	1
İl başarı sırası	0	0	0
Sınıfını doğrudan geçen öğrenci oranı	%100	%100	%100
Sınıf tekrarı yapan öğrenci oranı	0	0	0

**Tablo 30: Geçmiş Yıllar Okul Faaliyetlerine Katılım Tablosu**

OKUL FAALİYETLERİ NE KATILIM	Kutlama Etkinlikleri			Anma Günleri			Kermesler		
	Görevli Öğretmen Sayısı	Katılan Öğrenci Sayısı	Katılan Veli sayısı	Görevli Öğretmen Sayısı	Katılan Öğrenci Sayısı	Katılan Veli sayısı	Görevli Öğretmen Sayısı	Katılan Öğrenci Sayısı	Katılan Veli sayısı
	2020-2021	1 4	110	55	1 4	110	55	0	0
2021-2022	1 5	110	59	1 5	110	59	0	0	0
2022-2023	<b>1</b> <b>7</b>	<b>156</b>	<b>78</b>	<b>1</b> <b>7</b>	<b>156</b>	<b>78</b>	<b>17</b>	<b>156</b>	110

**Tablo 31: Geçmiş Yıllar Okul Kültürel Faaliyetlerine Katılım Tablosu**

OKUL KÜLTÜREL FAALİYETLERİNE KATILIM	GEZİLER			SERGİLER			TİYATRO-DİNLETİ		
	Görevli Öğretmen Sayısı	Katılan Öğrenci Sayısı	Katılan Veli Sayısı	Görevli Öğretmen Sayısı	Katılan Öğrenci Sayısı	Katılan Veli Sayısı	Görevli Öğretmen Sayısı	Katılan Öğrenci Sayısı	Katılan Veli Sayısı
	2020-2021	0	0	0	0	0	0	0	0
2021-2022	0	0	0	0	0	0	0	0	0
2022-2023	<b>3</b>	<b>50</b>	<b>0</b>	<b>0</b>	<b>0</b>	<b>0</b>	<b>2</b>	<b>40</b>	5

**Tablo 32: Geçmiş Yıllar Bilimsel Çalışma Durum Tablosu**

BİLİMSEL ÇALIŞMA PROJE DURUMU	2020-2021	2021-2022	2022-2023
Okul bilimsel arařtırmaları (Okulun paydařlarınınca yapılan bilimsel arařtırmalar belirtilir.)	0	0	0
Okul bilimsel yayınları (Okul ya da okul paydařlarınınca yayımlanan kitap, makale vb. bilimsel yayımlardan bahsedilir.)	0	0	0
Okulun Katıldıđı Proje Sayısı	3	3	3

**Tablo 33: Geçmiş Yıllar Spor Kulübü Faaliyetleri Tablosu**

SPOR KULÜBÜ FAALİYETLERİ		2021-2022	2022-2023	2023-2024
<b>Dart</b>	Antrenör Sayısı	-	1	1
	Lisanslı Öğrenci Sayısı	-	6	6
	Kazanılan Başarılar	-	İl İkinciliđi	İl Birinciliđi
	Mezun olduktan sonra spora devam eden öğrenci sayısı	-	1	0
<b>Atletizm</b>	Antrenör Sayısı	1	1	1
	Lisanslı Öğrenci Sayısı	10	5	5
	Kazanılan Başarılar	İl Dereceleri	İl Üçüncülüđü	İl Üçüncülüđü
	Mezun olduktan sonra spora devam eden öğrenci sayısı	0	-	0
<b>Futsal</b>	Antrenör Sayısı	-	-	1
	Lisanslı Öğrenci Sayısı	-	-	7
	Kazanılan Başarılar	-	-	-
	Mezun olduktan sonra spora devam eden öğrenci sayısı	-	-	0

**Tablo 34: Geçmiş Yıllar Devam Durumu Tablosu**

ÖĞRENCİ DEVAM DURUMU	KULÜPLERİN GERÇEKLEŞTİRDİĞİ FAALİYET SAYISI		
	2020-2021	2021-2022	2022-2023
Öğrencilerin Devamsızlık Ortalaması	10	12	14
Devamsızlıktan Kalan Öğrenci Sayısı	0	0	0
Önceki Yıl devamsız olup da devamı sağlanan öğrencisayısı	0	0	0

**Tablo 35: Geçmiş Yıllar Sosyal Kulüp Faaliyetleri Tablosu**

KURULAN SOSYAL KULÜPLER	KULÜPLERİN GERÇEKLEŞTİRDİĞİ FAALİYET SAYISI		
	2021-2022	2022-2023	2023-2024
Afet Hazırlık Kulübü	1	2	2
Bilim-Fen ve Teknoloji Kulübü	1	1	1
Bilişim ve İnternet Kulübü	1	2	2
Çevre Koruma Kulübü	1	1	2
Değerler Kulübü	1	3	3
Kütüphanecilik Kulübü	3	3	3
Spor Kulübü	3	4	3
Yeşilay Kulübü	2	1	1

**Tablo 36:Geçmiş Yıllar Personel Devam Durumu Tablosu**

PERSONEL DEVAM DURUMU	2021-2022	2022-2023	2023-2024
Personel Sevk Alma ortalaması	-	-	-
Zorunlu izinler hariç alınan izin süreleri	6	7	5
Alınan rapor ortalaması	2,8	4,5	6,8

## 2.5. ÇEVRE ANALİZİ

Çevre analizinde; okulumuzu etkileyebilecek dışsal değişimler ve eğilimler değerlendirilmiştir. PEST Analizi faktörlerin incelenerek önemli ve hemen harekete geçilmesi gerekenleri tespit etmek ve bu faktörlerin, olumlu veya olumsuz kimleri etkilediğini ortaya çıkarmak için yapılan analizdir. Okulumuzda PEST Analizi, politik(siyasi), ekonomik, sosyal ve teknolojik faktörlerin incelenerek önemli ve hemen harekete geçirilmesi gerekenleri tespit etmek ve bu faktörlerin olumlu (fırsat) veya olumsuz (tehdit) etkilerini ortaya çıkarmak için yapılan bir analizdir. Politik, ekonomik, sosyal ve teknolojik değişimlerin sakıncalı(tehdit) taraflarından korunmak, avantajlı(fırsat) taraflarından yararlanmaya çalışmaktır. Okulumuz politik, ekonomik, sosyal ve teknolojik alanlardaki çevre değişkenlerini değerlendirmiş, bu değişkenlerin okulun gelişimine nasıl katkı sağlayacağını ya da okul gelişimini nasıl engelleyeceğini belirlemiştir. Bu değişkenlerden okulumuzun gelişimine katkı sağlayacak olanlar bir fırsat olarak değerlendirilmiştir. Bunun yanı sıra okul gelişimini engelleyebilecek olan değişkenler ise tehdit olarak alınmış ve planlama yapılırken bu tehditler göz önünde bulundurulmuştur. Sosyal faktörler çevrenin sosyokültürel değerleri ve tutumları ile ilgilidir. Bu değer ve tutumlar okulumuzun çalışanları ve hizmet sunduğu kesimler açısından önemlidir. Çünkü bu konular örgütün stratejik hedeflerini, amaçlarını etkileyebilir, kurum açısından bir fırsat ya da tehdit oluşturabilir. Sosyal açıdan çevre analizi yapılırken kurumun bulunduğu çevredeki yaşantı biçimi, halkın kültürel düzeyi, toplumsal gelenekler vb. konular dikkate alınmalı, bu konuların kurum açısından bir fırsat mı yoksa tehdit unsuru mu olduğu tespit edilmelidir. Teknolojik alandaki hızlı gelişmeler, telefon, radyo, televizyon ve internet gibi günümüz haberleşme araçları çevrede olup bitenlerden zamanında

haberdar olma olanakları yanında, yazılı haberleşmenin ifade güçlüklerini ortadan kaldırmış, hatta birtakım olayları görerek anında izleyebilme olasılığını gerçekleştirmiş bulunmaktadır. Herhangi bir haber, mesaj veya önemli bir olay, dünyanın herhangi bir yerine vakit geçirmeksizin çok çabuk ulaşmakta; dünyanın herhangi bir yerinden başka bir yere bilgi ve deneyim transferi gerçekleştirilebilmektedir. Bu durumbilimsel, teknik ve düşünsel alanlarda meydana gelen gelişmelerin iyi veya kötü sonuçlarıyla bütün dünyaya yayılmasını sağlamaktadır. Böylece, dünyada kişiler arası ilişkilerde olduğu kadar, grup ve uluslararası ilişkilerde de sosyokültürel yönden hızlı değişimler meydana gelmektedir. Bilimsel, teknik ve düşünsel değişimler, eğitim ve öğretim alanındaki sistem ve yöntemleri de temelinden değişime zorlamaktadır.

**Tablo 36: PESTLE Analiz Tablosu**

<b>Politik ve yasal etmenler</b>	<b>Ekonomik çevre değişkenleri</b>
<p>Okulumuz, Milli Eğitim Bakanlığı politikaları ve Milli Eğitim Bakanlığı 2024–2028 stratejik planlama faaliyetleri ışığında eğitim- öğretim faaliyetlerine devam etmektedir. Öğrencilerini eğitimin merkezine koyan bir yaklaşım sergileyen okulumuz, öğrencilerin yeniliklere açık ve yeniliklerden haberdar, gelişim odaklı olmasını sağlayıcı, önleyici çalışmalarla, risklerden koruyucu politikalar uygulayarak yasal sorumluluklarını en iyi şekilde yerine getirmek için çalışmaktadır.</p> <p>Bakanlık, il stratejik planlarının incelenmesi,</p> <p>Yasal yükümlülüklerin belirlenmesi,</p> <p>Oluşturulması gereken kurul ve komisyonlar,</p> <p>Okul çevresindeki politik durum.</p>	<p>Okulumuzun bulunduğu bölge olarak genel bağlamda ailelerimizin sosyo ekonomik seviyeleri orta durumda olan ailelerden oluşmaktadır. Bu bağlamda ailelerin okulun maddi kaynaklarına katkıları pek olmamaktadır. Belli dönemlerde okul bünyesinde okul- aile işbirliği ile çalışmalarını düzenlenmekte, buradan elde edilen gelirlerle okulumuzun eksikleri giderilmeye çalışılmaktadır. Bölge genel olarak işçilerden oluşmaktadır. Çok az da olsa memur velilerde vardır. Okulumuzun ihtiyaçları Merkezi yönetim bütçesinden gönderilen ödenekler ve Okul-Aile Birliği tarafından karşılanmaktadır.</p>

<b>Sosyal-kültürel çevre değişkenleri</b>	<b>Teknolojik çevre değişkenleri</b>
<p>Okulumuzun bulunduğu tarım ve hayvancılık faaliyetlerinin yoğun olarak yapıldığı bir kasabadır. Öğrencilerimizde boş zamanlarını değerlendirme konusunda eksiklikler bulunmaktadır. Yapılacak Aile seminerlerinde ve okul kitap okuma etkinliklerinde bunun giderilmesi sağlanacaktır. Sosyal kültürel olarak çeşitli faaliyetlerimiz amaçlanmıştır. Kermes, Okuma Bayramı vs yapılarak sosyal anlamda velinin okulla bütünleşmesi sağlanmakta ve kültürün devamını sağlamaktadır.</p>	<p>Okulumuz ile ilgili faaliyetlerimiz e-okul sistemi üzerinden yürütülmektedir. Okulumuz bünyesindeki teknolojik açıdan akıllı tahta, bilgisayarlar, mümkün olduğunca yararlanılmaya çalışılmaktadır Ayrıca teknoloji ve bilgiyi elde etme imkânları açısından baktığımız zaman, imkânlar mevcut olmamakla birlikte, öğrencilerimiz artık bilgiyi internet üzerinden akıllı tahtalardan edinmektedir.</p> <p>Velilerin günümüz teknolojisinde akıllı telefonlar kullanması, ev interneti kullanması bilgiye ulaşmayı hızlandırmaktadır.</p>
<b>Ekolojik ve doğal çevre değişkenleri</b>	<b>Etik ve ahlaksal değişkenler</b>
<p>Okulumuz yerleşim yeri olarak kasaba olması, ekonomik faaliyetlere bağlı olarak okula devam konusunda dönemsel sorunlaryaşanmakta ve bu da akademik başarıyı olumsuz etkilemektedir.</p>	<p>Karşılıklı Saygı ve Hoşgörü , Dürüstlük ve Güvenilirlik , Dayanışma ve Yardımlaşma , Çevre Duyarlılığı ve Temizlik, Adalet ve Eşitlik anlaşmazlıkların barışçıl bir şekilde çözülmesine yardımcı olur. Bu etik ve ahlaki değerler mahallede sakinler arasında harmoni ve dayanışmanın sağlanmasına yardımcı olabilir. Bu değerlerin benimsenmesi, toplumun daha sağlıklı ve mutlu bir şekilde bir arada yaşamasını sağlayabilir. Bu duruma en büyük katkıyı sağlayacak olanda okullardır.</p>



## 2.5.1. GZFT (GÜÇLÜ, ZAYIF, FIRSAT TERHDİT) ANALİZİ

Okulumuzun temel istatistiklerinde verilen okul künyesi, çalışan bilgileri, bina bilgileri, teknolojik kaynak bilgileri ve gelir gider bilgileri ile paydaş anketleri sonucunda ortaya çıkan sorun ve gelişime açık alanlar iç ve dış faktör olarak değerlendirilerek GZFT tablosunda belirtilmiştir. Dolayısıyla olguyu belirten istatistikler ile algıyı ölçen anketlerden çıkan sonuçlar tek bir analizde birleştirilmiştir.

Okulun güçlü ve zayıf yönleri donanım, malzeme, çalışan, iş yapma becerisi, kurumsal iletişim gibi çok çeşitli alanlarda kendisinden kaynaklı olan güçlülükleri ve zayıflıkları ifade etmektedir ve ayırmda temel olarak okul müdürü/müdürlüğü kapsamından bakılarak iç faktör ve dışfaktör ayrımı yapılmıştır.

**Tablo 37: GZFT Listesi**

İç Çevre		Dış Çevre	
Güçlü Yönler	Zayıf Yönler	Fırsatlar	Tehditler
- Öğretmenler arası iş birliği ve dayanışma	- Fiziksel koşulların tam olarak karşılanamaması	- Yeni eğitim teknolojilerinin kullanımıyla öğrenci motivasyonunun artırılması	- Bölgede artan rekabet, öğrenci sayısında azalma riski
- Öğretmenlerin yaratıcı fikirleri ve inovasyon konusundaki yetenekleri	- Teknoloji ve ekipman eksiklikleri	- Bölgede artan nüfus ve öğrenci sayısı, okulun potansiyelini artırabilir	- Ekonomik belirsizlikler ve buna bağlı bütçe kısıtlamaları
- Okulun fiziksel koşullarının belirli alanlarda iyi olması (örneğin, kütüphane, spor salonu)	- Öğrenci disiplini ve motivasyonunu artırma konusundaki zorluklar	- Kamu-özel iş birlikleriyle okul altyapısının güçlendirilmesi	- Şehir merkezine olan uzaklık, ulaşım sorunlarına neden olabilir
		- Şehir merkezine yakın olması, eğitim kaynaklarına ve etkinliklere daha kolay erişim sağlar	- Çevresel faktörlerin (örneğin, hava kirliliği) okulun fiziksel çevresini olumsuz etkilemesi
		- Velilerin okula katılım ve destek düzeyi	Velilerin bazı konularda yetersiz bilgi sahibi olması

**Tablo 38: GZFT Stratejileri**

	<b>Fırsatlar</b>	<b>Tehditler</b>
<b>Güçlü Yönler</b>	<ul style="list-style-type: none"><li>✓ Öğretmenler arası iş birliği ve dayanışmayı güçlendirmek için düzenli toplantılar ve ortak projeler oluşturmak.</li><li>✓ Öğretmenlerin yaratıcı fikirlerini ve inovasyon yeteneklerini desteklemek için ödül ve teşvik sistemleri oluşturmak.</li><li>✓ Okulun fiziksel koşullarını daha da iyileştirmek ve modern eğitim teknolojilerini daha etkin kullanmak için altyapıyı güçlendirmek.</li></ul>	<ul style="list-style-type: none"><li>✓ Bölgede artan nüfus ve öğrenci sayısı ile uyumlu olarak okulun potansiyelini artırmak için tanıtım ve reklam faaliyetleri düzenlemek.</li><li>✓ Kamu-özel iş birlikleriyle okul altyapısını güçlendirmek ve teknolojiye yatırım yapmak.</li><li>✓ Şehir merkezine yakınlığından faydalanarak eğitim kaynaklarına daha kolay erişim sağlamak için ortak etkinlikler düzenlemek.</li></ul>
<b>Zayıf Yönler</b>	<ul style="list-style-type: none"><li>✓ Fiziksel koşulların iyileştirilmesi için öncelikli alanları belirleyip kaynakları bu alanlara yönlendirmek.</li><li>✓ Teknoloji ve ekipman eksikliklerini gidermek için sponsorluklar veya bağışlarla destek sağlamak.</li><li>✓ Öğrenci disiplinini ve motivasyonunu artırmak için eğitim programları ve rehberlik hizmetlerini güçlendirmek.</li></ul>	<ul style="list-style-type: none"><li>✓ Bölgedeki artan rekabet ve öğrenci sayısındaki azalma riskini önlemek için çeşitli eğitim programları ve etkinliklerle öğrenci çekmek.</li><li>✓ Ekonomik belirsizlikler ve bütçe kısıtlamalarıyla başa çıkmak için alternatif finansman kaynakları araştırmak ve kullanmak.</li><li>✓ Çevresel faktörlerin olumsuz etkilerini azaltmak için çevre dostu uygulamaları teşvik etmek ve bilinçlendirme çalışmaları yapmak.</li></ul>

## 2.5.2. TESPİT VE İHTİYAÇLARIN BELİRLENMESİ

Gelişim ve sorun alanları analizi ile GZFT analizi sonucunda ortaya çıkan sonuçların planın geleceğe yönelim bölümü ile ilişkilendirilmesi ve buradan hareketle hedef, gösterge ve eylemlerin belirlenmesi sağlanmaktadır.

Gelişim ve sorun alanları ayrımında eğitim ve öğretim faaliyetlerine ilişkin üç temel tema olan Eğitime Erişim, Eğitimde Kalite ve kurumsal Kapasite kullanılmıştır. Eğitime erişim, öğrencinin eğitim faaliyetine erişmesi ve tamamlamasına ilişkin süreçleri; Eğitimde kalite, öğrencinin akademik başarısı, sosyal ve bilişsel gelişimi ve istihdamı da dâhil olmak üzere eğitim ve öğretim sürecinin hayata hazırlama evresini; Kurumsal kapasite ise kurumsal yapı, kurum kültürü, donanım, bina gibi eğitim ve öğretim sürecine destek mahiyetinde olan kapasiteyi belirtmektedir.

**Tablo 39: Tespit ve İhtiyaçları Belirlenmesi**

Durum Analizi Aşamaları	Tespitler	İhtiyaçlar
<b>Uygulanmakta Olan Stratejik Planın Değerlendirilmesi</b>	<ul style="list-style-type: none"><li>Belirlenen hedeflere yönelik veriler toplanmamıştır</li><li>İzleme ve değerlendirme çalışmalarına rastlanmamıştır.</li></ul>	<ul style="list-style-type: none"><li>Stratejik planda hedef olarak belirtilen faktörlerle ilgili verilerin zamanında ve doğru olarak tutulması.</li><li>İzleme ve değerlendirme için etkin bir sistem kurulması</li></ul>
<b>Paydaş Analizi</b>	<ul style="list-style-type: none"><li>Öğrenci takibi ve görev takibi konularında velilerin daha fazla katılımının yetersiz olduğu düşünülmektedir.</li><li>Öğrenci ve velilerin istek ve şikâyetlerinin yeterince dikkate alınmadığı düşüncesi öne çıkmıştır.</li></ul>	<ul style="list-style-type: none"><li>Velilerin okula katılımını sağlamak adına çeşitli etkinliklerin planlanması</li><li>Dilek kutuları yapılması</li><li>Belirli aralıklarla ihtiyaca yönelik anketler yapılması</li><li>Öğrencilerin ve velilerin rehberlik servisine erişim düzeyinde iyileştirmeler yapılması</li></ul>
<b>Okul İçi Analiz</b>	<ul style="list-style-type: none"><li>Öğrencilerin öğrenme stilleri arasında en yüksek yüzde (%80) sosyal öğrenmedir.</li></ul>	<ul style="list-style-type: none"><li>İş birlikçi öğretim tekniklerine ağırlık verilmesi.</li></ul>

## **BÖLÜM 3: GELECEĞE YÖNELİM**

Okul Müdürlüğümüzün Misyon, vizyon, temel ilke ve değerlerinin oluşturulması kapsamında öğretmenlerimiz, öğrencilerimiz, velilerimiz, çalışanlarımız ve diğer paydaşlarımızdan alınan görüşler sonucunda stratejik plan hazırlama ekibi tarafından oluşturulan Misyon, Vizyon, Temel Değerler; Okulumuz Üst Kuruluna sunulmuş ve üst kurul tarafından onaylanmıştır.

### **3.1. MİSYONUMUZ**

Okulumuzda eğitim öğretim imkânı bulanlara; yaparak yaşayarak öğrenme çerçevesinde, öğrenciyi merkeze alarak kaliteli bir eğitim hizmeti sunmak. Çevremizde bulunan kişilere “okuldan nasıl faydalanılır?” bilincini yerleştirmek. Üst öğrenim kurumuna özgüveni oluşmuş, kendinden emin, nitelikli öğrenciler göndermek. İlköğretimin amaçlarının tamamının gerçekleştirildiği bir okul olmaktır.

### **3.2. VİZYONUMUZ**

Türk Milli Eğitiminin amaçları ışığında; dünü, bugünü ve geleceği bütünleştirerek, erdemli insan olmanın idealini ve değişimi yaşayacak özgün, etkili ve nitelikli bir okul toplumu oluşturmaktır. Atatürk İlke ve İnkılâpları doğrultusunda; doğru, dürüst, çağdaş, araştırmacı, özgüvenini kazanmış, güzel ülkemizi hak ettiği yere getirmek için sürekli çalışan bireyler yetiştirmektir

### 3.3. TEMEL DEĞERLERİMİZ

Tablo 40:Değerlerimiz Tablosu

Temel Değerlerimiz	
1	Empati
2	Bilimsel Bilgiye Hakim
3	Teknolojiye Hakim
4	Milli ve Manevi Değerlere Sahip Çıkan
5	Uluslararası Normları Benimsemiş
6	Paylaşıcılık
7	Ulaşılabilir
8	Güvenilirlik ve tarafsızlık
9	Kaliteli
10	Samimi
11	Verimli Olan
12	Saygınlık
13	Şeffaflık

## BÖLÜM 4. AMAÇ HEDEF ve EYLEMLER

### 4.1. Amaçlar

*Şekil 7. Amaçlar Listesi*

A1	•Öğrencilerin eğitim öğretime etkin katılımlarıyla donanımlı olarak bir üst öğrenime geçişi sağlanacaktır.
A2	•Öğrencilere medeniyetimizin ve insanlığın ortak değerleriyle çağın gereklerine uygun bilgi, beceri, tutum ve davranışlar kazandırılacaktır.
A3	•Ortaokul kademesinde öğrencilerin kaliteli eğitime erişimleri fırsat eşitliği temelinde artırılarak bilişsel, duyuşsal ve fiziksel olarak çok yönlü gelişimleri sağlanacak ve temel hayat becerilerini edinmiş öğrenciler yetiştirilecektir.
A4	• Eğitim ve öğretimin niteliğinin geliştirilmesini sağlanacaktır..
A5	•Eğitimin temel ilkeleri doğrultusunda okulun niteliğini arttırmak amacıyla kurumsal kapasite geliştirilecektir.

## 4.2. Hedefler

### *Şekil 8. Hedefler Listesi*

H1.1.

- Öğrencilerin okula erişim, devam ve okulu tamamlama oranları artırılabacaktır.

H1.2.

- Öğrenme kayıpları önleyici çalışmalar yapılabılırak azaltılacaktır.

H2.1.

- Öğrencilerin akademik başarılarıyla birlikte tasarım ve girişimcilik yönlerini artırmaya yönelik bütüncül çalışmalar yürütülecektir.

H3.1.

- Öğrencilerin bilimsel, kültürel, sanatsal, sportif ve toplum hizmeti alanlarında ders dışı etkinliklere katılım oranı artırılabacaktır.

H4.1.

- Kurum personelinin mesleki gelişimlerinin artırılması sağlanacaktır.

H5.1.

- Temel eğitimde okulların niteliğini arttıracak uygulamalara ve çalışmalara yer verilmesi sağlanacaktır.

H5.2.

- Eğitim ve öğretimin sağlıklı ve güvenli bir ortamda gerçekleştirilmesi için okul sağlığı ve güvenliği geliştirilecektir.

## 4.3. Performans Göstergeleri

Şekil 9. Performans Göstergeleri Listesi

A1-H1.1.	A1-H1.2.	A2-H2.1.	A3-H3.1.	A4-H4.1.	A5-A5.1.	A5-A5.2.
<ul style="list-style-type: none"><li>• PG1.1.1. Bir eğitim ve öğretim yılında devamsızlık süresi 20 günden (mazeretli ve mazeretsiz) fazla olan öğrenci oranı (%)</li><li>• PG1.1.2. Bir eğitim ve öğretim yılında sınıf tekrar eden öğrenci oranı (%)</li><li>• PG1.1.3. Bir eğitim ve öğretim yılında destekleme ve yetiştirme kurslarına kayıt yaptıran öğrenci oranı (%)</li><li>• PG1.1.4. Destekleme ve yetiştirme kurslarındaki toplam ders saatinin 1/5'ine devam etmeyen öğrenci oranı (%)</li></ul>	<ul style="list-style-type: none"><li>• PG 1.2.1. Bir eğitim ve öğretim yılında destekleme ve yetiştirme kurslarına kayıt yaptıran öğrenci oranı (%)</li><li>• PG 1.2.2. Destekleme ve yetiştirme kurslarına devam eden öğrencilerin katılım sağladığı derslerin not ortalaması</li><li>• PG 1.2.3. 20 gün ve üzeri özürsüz devamsızlık yapan öğrenci oranı (%)</li><li>• PG 1.2.4. 20 gün ve üzeri özürlü devamsızlık yapan öğrenci oranı (%)</li></ul>	<ul style="list-style-type: none"><li>• PG 2.1.1 Matematik dersi yıl sonu puanı ortalaması</li><li>• PG 2.1.2 Türkçe dersi yıl sonu puanı ortalaması</li><li>• PG 2.1.3 Fen Bilimleri dersi yıl sonu puanı ortalaması</li><li>• PG 2.1.4 Yabancı dil dersi yıl sonu puanı ortalaması</li><li>• PG 2.1.5 Okulun katılım sağladığı ulusal ve uluslararası proje sayısı</li></ul>	<ul style="list-style-type: none"><li>• PG 3.1.1. Okulda bir eğitim ve öğretim döneminde bilimsel, kültürel, sanatsal ve sportif alanlarda en az bir faaliyete katılan öğrenci oranı(%)</li><li>• PG 3.1.2. Bir eğitim ve öğretim yılında en az iki sosyal sorumluluk ve toplum hizmeti çalışmalarına katılan öğrenci oranı (%)</li><li>• PG 3.1.3. Bir eğitim ve öğretim yılında yerel, ulusal ve uluslararası proje, yarışma vb. etkinliklere katılan öğrenci oranı (%)</li><li>• PG 3.1.4. Okulda bir eğitim ve öğretim yılında geleneksel çocuk oyunları alt başlığında en az bir faaliyete katılan öğrenci oranı (%)</li><li>• PG 3.1.5. Okulda bir eğitim ve öğretim yılında geleneksel çocuk oyunlarına yönelik olarak düzenlenen alan/mekân sayısı.</li></ul>	<ul style="list-style-type: none"><li>• PG 4.1.1 Ulusal ve uluslararası projelere katılım sağlayan öğretmen sayısı</li><li>• PG 4.1.2 Öğretmenlere yönelik düzenlenen eğitim sayısı</li><li>• PG 4.1.3 Yöneticilere yönelik düzenlenen eğitim sayısı</li><li>• PG 4.1.4 Yüksek lisans eğitimini sürdüren/ tamamlayan öğretmen ve yönetici sayısı</li></ul>	<ul style="list-style-type: none"><li>• PG5.1.1. İyileştirilen fiziki mekân sayısı.</li><li>• PG 5.1.2 Ders dışı etkinlik ortamı sayısı</li><li>• PG 5.1.3 Okula kazandırılan spor salonu, kütüphaneler, atölye sayısı</li><li>• PG 5.1.4 Ders dışı ortamların derslik sayısına oranı</li></ul>	<ul style="list-style-type: none"><li>• PG 5.2.1. Bağımlılıkla mücadele ile ilgili konularda eğitim alan öğrenci ve öğretmen sayısı</li><li>• PG 5.2.2. Akran zorbalığı ve siber zorbalıkla ilgili konularda eğitim alan öğretmen, öğrenci ve veli sayısı</li><li>• PG 5.2.3. Sağlıklı beslenme ve obezite ile ilgili konularda verilen eğitim alan öğrenci, öğretmen ve veli sayısı</li><li>• PG 5.2.4. Hijyen, gıda güvenliği, bulaşıcı hastalıklar ile ilgili konularda verilen eğitim alan öğrenci, öğretmen ve personel sayısı</li><li>• PG 5.2.5. Sivil savunma eğitimlerine katılan öğrenci ve öğretmen sayısı.</li></ul>



## 4.4.Stratejilerin Belirlenmesi

### Şekil 10. Stratejiler Listesi

A1 - H1.1.	
4.3.1.	S1.1.1. Öğrencilerin devamsızlık nedenleri belirlenecek, öğrenci ve veli iş birliğiyle bu nedenleri ortadan kaldırmaya yönelik çalışmalar yürütülecektir.
4.3.2.	S1.1.2. Öğrenci devamsızlığının olumsuz etkilerini azaltmaya yönelik eksik kazanımların giderilmesi, sosyal etkinlikler, uzaktan öğrenme olanaklarına ilişkin farkındalık çalışmaları gibi telafi tedbirleri alınacaktır.
4.3.3.	S1.1.3. Okul ortamının öğrenciler için cazip hale gelmesini sağlayacak sosyal, sportif vb. imkânlar artırılacaktır.
4.3.4.	S1.1.4. DYK kurslarına devamsızlık nedenleri araştırılarak devamsızlığı azaltacak çalışmalar yapılacaktır.
4.3.5.	S1.1.5. Öğrencilerin okula, okul kültürüne ve eğitim alacakları alana uyumunu güçlendirmek için çalışmalar yürütülecektir.
A2 - H1.2.	
4.3.6.	S 1.2.1. Öğrencilerin genel derslerdeki kazanım eksiklikleri tespit edilerek destekleme ve yetiştirme kurslarıyla akademik yeterliklerinin artırılması sağlanacaktır.
4.3.7.	S 1.2.2. Dijital platformlar aracılığıyla öğrencilerin tamamlayıcı ve destekleyici eğitim almaları sağlanacaktır.
4.3.8.	S 1.2.3. DYK' lara yönelik ders içeriklerine katkı sağlayacak etkinlik, okuma vb aktivitelerin zenginleştirilmesi sağlanacaktır.
4.3.9.	S 1.2.4. DYK içerikleri öğrencinin hazır bulunuşluk seviyesi dikkate alınarak hazırlanacaktır.
4.3.10.	S 1.2.5. Öğrencilerin devamsızlık nedenleri tespit edilerek devamsızlığa neden olan etmenler giderilecektir.
A2- H2.1.	
4.3.11.	S2.1.1 Öğrencilerin kazanım eksiklikleri tespit edilerek destekleme ve yetiştirme kurslarıyla akademik yeterliklerinin artırılması sağlanacaktır.
4.3.12.	S2.1.2 Öğrencilerin kompozisyon, resim, şiir vb. yarışmalara katılmaları teşvik edilecek, okul içerisinde yapılan yarışmalarda öğrencilerin ödüllendirilmesi sağlanacaktır.
4.3.13.	S2.1.3 Okul kütüphanesi zenginleştirilecek, öğrencilerin kitap okumasını teşvik edecek etkinlikler düzenlenecektir.
4.3.14.	S2.1.4 Öğrencilerin yerel, ulusal ve uluslararası proje ve yarışmalara katılmaları teşvik edilecektir.
A3-H3.1.	
4.3.15.	S3.1.1.Okul bünyesinde yarışmalar düzenlenecektir.
4.3.16.	S3.1.2. Okul bünyesinde etkinlikler düzenlenecektir.
4.3.17.	S3.1.3. Öğrencilerin yerel, ulusal ve uluslararası proje ve yarışmalara katılmaları teşvik edilecektir.
4.3.18.	S3.1.4. Öğrenci seviyesine ve öğretim programı kazanımlarına uygun olarak geleneksel çocuk oyunları ders içi etkinliklerde kullanılacaktır.
4.3.19.	S3.1.5. Eğitim- öğretim yılı içerisinde okullarda geleneksel çocuk oyunları şenliği yapılacaktır.
A4- H4.1.	
4.3.20.	S4.1.1.Okul yöneticilerinin ve öğretmenlerin mesleki gelişim ihtiyaçları tespit edilerek bu ihtiyaçları gidermeye yönelik bir mesleki gelişim planı hazırlanacaktır.
4.3.21.	S4.1.2. Bakanlık, diğer kurum ve kuruluşlarla yapılan iş birlikleri kapsamında yardımcı personelin görev alanı ile ilgili iş başı eğitim almaları sağlanacaktır.
4.3.22.	S4.1.3 Okul öğretmenlerinin alanlarında mesleki gelişimlerini ve öğretmenlik yeterliklerini geliştirmek için mahalli ve merkezi düzeyde eğitim almaları sağlanacaktır.
4.3.23.	S4.1.4 Okul yöneticilerinin ve öğretmenlerin dijital platformlar aracılığıyla verilen eğitimlere katılmaları teşvik edilecektir.
4.3.24.	S4.1.5. Okul personelinin motivasyon, iş doyumu ve kurumsal bağlılık düzeylerini artıracak çalışmalar yapılacaktır.
A5-H5.1.	
4.3.25.	S5.1.1. Fiziki mekânların (derslikler, spor salonu, kütüphaneler, atölyeler vb.) iyileştirilmesi için kamu idareleri, belediyeler ve işverenlerle iş birlikleri yapılacaktır.
A5-A5.2.	
4.3.26.	S 5.2.1. Eğitim ortamları iş sağlığı ve güvenliği yönergesine uygun hâle getirilecektir.
4.3.27.	S 5.2.2. Öğrenci, öğretmen ve velilerde farkındalık oluşturmak için bağımlılıkla mücadele, akran zorbalığı, siber zorbalık, sağlıklı beslenme ve obezite, hijyen, bulaşıcı hastalıklar ve gıdagüvenliği gibi konularda alan uzmanları ile iş birliğinde eğitimler düzenlenecektir.
4.3.28.	S 5.2.3. Doğa, insan ve teknoloji kaynaklı (deprem, sel, heyelan, yangın, çığ ve salgın hastalıklar vd.) konularında alan uzmanları ile iş birliğinde öğretmen ve öğrencilere farkındalık eğitimleri verilecektir.
4.3.29.	S 5.2.4. Okulun afet ve acil durum eylem planının güncel tutulması sağlanacaktır.
4.3.30.	S 5.2.5. Afet ve acil durum tatbikatları düzenlenecektir.

#### 4.4. Hedef Kartları

**Tablo 41:TEMA 1. Eğitim Öğretime Erişim ve Katılım**

<b>Amaç</b>	A1. Öğrencilerin eğitim öğretime etkin katılımlarıyla donanımlı olarak bir üst öğrenime geçişi sağlanacaktır.
<b>Hedef</b>	H1.1. Öğrencilerin okula erişim, devam ve okulu tamamlama oranları artırılacaktır.

Performans Göstergeleri	Hedefe Etkisi*	Başlangıç Değeri (2023)	2024	2025	2026	2027	2028	İzleme Sıklığı	Rapor Sıklığı
PG1.1.1. Bir eğitim ve öğretim yılında devamsızlık süresi 20 günden (mazeretli ve mazeretsiz) fazla olan öğrenci oranı (%)	%25	3,3	3	2,5	2,3	2,2	2	6 ay	1 yıl
PG1.1.2. Bir eğitim ve öğretim yılında sınıf tekrar eden öğrenci oranı (%)	%25	1,7	1,5	1,3	1,2	1,1	1	6 ay	1 yıl
PG1.1.3. Bir eğitim ve öğretim yılında destekleme ve yetiştirme kurslarına kayıt yaptıran öğrenci oranı (%)	%25	39,6	50	60	70	80	90	6 ay	1 yıl
PG1.1.4. Destekleme ve yetiştirme kurslarındaki toplam ders saatinin 1/5'ine devam etmeyen öğrenci oranı (%)	%25	90	80	60	50	40	30	6 ay	1 yıl
<b>Koordinatör Birim</b>	Okul idaresi								
<b>İş birliği Yapılacak Birimler</b>	Zümre başkanları Rehberlik servisi								
<b>Riskler</b>	R1. Düşük kayıt oranları: Kurslara yeterince öğrenci kaydı yapılmaması riski. R3. Sağlık Sorunları: Öğrencilerin devamsızlık oranını arttırabilecek sağlık sorunları yaşaması. R4. Aile İlgisizliği: Ailelerin çocuklarının eğitimine yeterince ilgi göstermemesi ve devamsızlık konusunda önlem almaması.								

<b>Stratejiler</b>	<p>S1.1.1. Öğrencilerin devamsızlık nedenleri belirlenecek, öğrenci ve veli iş birliğiyle bu nedenleri ortadan kaldırmaya yönelik çalışmalar yürütülecektir.</p> <p>S1.1.2. Öğrenci devamsızlığının olumsuz etkilerini azaltmaya yönelik eksik kazanımların giderilmesi, sosyal etkinlikler, uzaktan öğrenme olanaklarına ilişkin farkındalık çalışmaları gibi telafi tedbirleri alınacaktır.</p> <p>S1.1.3. Okul ortamının öğrenciler için cazip hale gelmesini sağlayacak sosyal, sportif vb. imkânlar artırılacaktır.</p> <p>S1.1.4.DYK kurslarına devamsızlık nedenleri araştırılarak devamsızlığı azaltacak çalışmalar yapılacaktır.</p> <p>S1.1.5. Öğrencilerin okula, okul kültürüne ve eğitim alacakları alana uyumunu güçlendirmek için çalışmalar yürütülecektir.</p>
<b>Maliyet Tahmini</b>	2000 TL
<b>Tespitler</b>	<ul style="list-style-type: none"> <li>- Destekleme ve yetiştirme kurslarına kayıt yaptıran öğrenci sayısının düşük olması</li> <li>- Destekleme ve yetiştirme kurslarına kayıt yaptıran öğrencilerin devam sorunu yaşamaması</li> <li>- Destekleme ve yetiştirme kurslarına devam eden öğrenciler arasında not ortalamasının düşük olması</li> <li>- Devamsızlık konusunda velilere yaptırım uygulanamaması</li> </ul>
<b>İhtiyaçlar</b>	<ul style="list-style-type: none"> <li>- Destekleme ve yetiştirme kurslarına kayıt yaptıran öğrenci sayısının düşük olmaması için bilgilendirme ve teşvik çalışmaları yapılabilir.</li> <li>- Devam sorunu yaşayan öğrenciler için net kurallar belirlenmeli ve devamsızlık durumunda uygulanacak yaptırımların netlik kazanması sağlanmalı.</li> <li>- Düşük not ortalamalarıyla ilgili olarak öğrencilere ek destek programları ve bireysel takip sağlanabilir.</li> <li>- Velilere devamsızlık konusunda net bilgilendirme yapılmalı ve yaptırımların titizlikle uygulanması sağlanmalıdır.</li> </ul>

**Tablo 42: TEMA 1. Eğitim Öğretime Erişim ve Katılım**

<b>Amaç</b>	A1. Öğrencilerin eğitim öğretime etkin katılımlarıyla donanımlı olarak bir üst öğrenime geçişi sağlanacaktır.
<b>Hedef</b>	H1.2. Öğrenme kayıpları önleyici çalışmalar yapılarak azaltılacaktır.

<b>Performans Göstergeleri</b>	<b>Hedef Etkisi*</b>	<b>Başlangıç Değeri (2023)</b>	<b>2024</b>	<b>2025</b>	<b>2026</b>	<b>2027</b>	<b>2028</b>	<b>İzleme Sıklığı</b>	<b>Rapor Sıklığı</b>
PG 1.2.1. Bir eğitim ve öğretim yılında destekleme ve yetiştirme kurslarına kayıt yaptıran öğrenci oranı (%)	%25	39,6	50	60	70	80	90	6 ay	1 yıl
PG 1.2.2. Destekleme ve yetiştirme kurslarına devam eden öğrencilerin katılım sağladığı derslerin not ortalaması	%25	58,33	60	64	66	68	70	6 ay	1 yıl
PG 1.2.3. 20 gün ve üzeri özürsüz devamsızlık yapan öğrenci oranı (%)	%25	2,6	2,4	2,2	2,1	2	1,8	6 ay	1 yıl
PG 1.2.4. 20 gün ve üzeri özürsüz devamsızlık yapan öğrenci oranı (%)	%25	0,7	0,5	0,4	0,3	0,2	0,2	6 ay	1 yıl
<b>Koordinatör Birim</b>	Okul İdaresi, Zümre Öğretmenleri								
<b>İş birliği Yapılacak Birimler</b>	Rehberlik servisi								
<b>Riskler</b>	R1.2.1. Yetersiz yaptırımlar: Devam sorunu yaşayan öğrenciler için net olmayan yaptırımların uygulanması riski R1.2.2. Düşük kayıt oranları: Kurslara yeterince öğrenci kaydı yapılmaması riski.								
<b>Stratejiler</b>	S 1.2.1. Öğrencilerin genel derslerdeki kazanım eksiklikleri tespit edilerek destekleme ve yetiştirme kurslarıyla akademik yeterliklerinin artırılması sağlanacaktır. S 1.2.2. Dijital platformlar aracılığıyla öğrencilerin tamamlayıcı ve destekleyici eğitim almaları sağlanacaktır. S 1.2.3. DYK' lara yönelik ders içeriklerine katkı sağlayacak etkinlik, okuma vb aktivitelerin zenginleştirilmesi sağlanacaktır. S 1.2.4. DYK içerikleri öğrencinin hazır bulunuşluk seviyesi dikkate alınarak hazırlanacaktır. S 1.2.5. Öğrencilerin devamsızlık nedenleri tespit edilerek devamsızlığa neden olan etmenler giderilecektir.								

<b>Maliyet Tahmini</b>	2000 TL
<b>Tespitler</b>	<ul style="list-style-type: none"><li>- Destekleme ve yetiştirme kurslarına kayıt yaptıran öğrenci sayısının düşük olması</li><li>- Velilerin yerel, ulusal ve uluslararası projelerin öğrenci başarısına katkısı konusunda bilinçsiz olması</li></ul>
<b>İhtiyaçlar</b>	<ul style="list-style-type: none"><li>- Öğrenci ve ailelerle iletişim kanallarını güçlendirerek ve katılımı artıracak motivasyon programları geliştirilerek devamsızlıkları azaltılabilir.</li><li>- Dijital öğrenme platformlarını ve kütüphane kaynaklarını genişleterek, yerel işletmeler ve eğitim kurumlarıyla iş birliği yaparak eğitim materyallerinin eksikliği giderilebilir.</li><li>- Modern öğretim teknikleri ve teknolojilerini entegre ederek ve öğretmenlere teknoloji kullanımı konusunda eğitimler sunarak teknoloji entegrasyonunu artırılabilir.</li><li>- Öğrencilere yönelik ilgi çekici ve etkileşimli öğrenme aktiviteleri düzenleyerek ve başarıları için ödüllendirme sistemleri kurularak öğrenci motivasyonu artırılabilir.</li></ul>

**Tablo 43: TEMA 2: Eğitim Öğretimde Kalite**

<b>Amaç</b>	A2. Öğrencilere medeniyetimizin ve insanlığın ortak değerleriyle çağın gereklerine uygun bilgi, beceri, tutum ve davranışlar kazandırılacaktır.
<b>Hedef</b>	H2.1. Öğrencilerin akademik başarılarıyla birlikte tasarım ve girişimcilik yönlerini artırmaya yönelik bütüncül çalışmalar yürütülecektir.

<b>Performans Göstergeleri</b>	<b>Hedef Etkisi*</b>	<b>Başlangıç Değeri (2023)</b>	<b>2024</b>	<b>2025</b>	<b>2026</b>	<b>2027</b>	<b>2028</b>	<b>İzleme Sıklığı</b>	<b>Rapor Sıklığı</b>
PG 2.1.1 Matematik dersi yıl sonu puanı ortalaması	%20	57,75	59	61	63	65	67	6 ay	1 yıl
PG 2.1.2 Türkçe dersi yıl sonu puanı ortalaması	%20	58,75	60	62	64	66	68	6 ay	1 yıl
PG 2.1.3 Fen Bilimleri dersi yıl sonu puanı ortalaması	%20	64,5	68	70	72	74	76	6 ay	1 yıl
PG 2.1.4 Yabancı dil dersi yıl sonu puanı ortalaması	%20	54,25	55	57	59	61	63	6 ay	1 yıl
PG 2.1.5 Okulun katılım sağladığı ulusal ve uluslararası proje sayısı	%20	1	3	5	7	7	7	6 ay	1 yıl
<b>Koordinatör Birim</b>	Okul İdaresi, Zümre Öğretmenleri								
<b>İş birliği Yapılacak Birimler</b>	Rehberlik servisi								
<b>Riskler</b>	R2.1.1. Yüksek oranda öğrenci devamsızlığı, derslerde verilen bilgilerin eksik kalmasına ve dolayısıyla sınavlardaki başarısızlığa neden olabilir. R2.1.2. Yeterli öğretim materyali ve kaynağın sağlanamaması, öğrenme kalitesini düşürebilir. R2.1.3. Öğrencilerin derse olan ilgi ve motivasyonunun düşük olması, başarı oranlarını olumsuz etkileyebilir. R2.1.4. Öğrencilerin sosyo-ekonomik durumları, öğrenme materyallerine erişimini ve dolayısıyla akademik başarılarını etkileyebilir. R2.1.5. Yeterli etkinlik ve projeye katılım imkanının olmaması, öğrencilerin kendilerini geliştirme fırsatlarını kısıtlayabilir.								

<b>Stratejiler</b>	<p>S2.1.1 Öğrencilerin kazanım eksiklikleri tespit edilerek destekleme ve yetiştirme kurslarıyla akademik yeterliklerinin artırılması sağlanacaktır.</p> <p>S2.1.2 Öğrencilerin kompozisyon, resim, şiir vb. yarışmalara katılımları teşvik edilecek, okul içerisinde yapılan yarışmalarda öğrencilerin ödüllendirilmesi sağlanacaktır.</p> <p>S2.1.3 Okul kütüphanesi zenginleştirilecek, öğrencilerin kitap okumasını teşvik edecek etkinlikler düzenlenecektir.</p> <p>S2.1.4 Öğrencilerin yerel, ulusal ve uluslararası proje ve yarışmalara katılmaları teşvik edilecektir.</p>
<b>Maliyet Tahmini</b>	2000 TL
<b>Tespitler</b>	<ul style="list-style-type: none"> <li>- Destekleme ve yetiştirme kurslarına kayıt yaptıran öğrenci sayısının düşük olması</li> <li>- Öğrencilerin kompozisyon, resim, şiir vb. yarışmalara katılımları konusunda il geneli ve ulusal yarışmalara karşı olan önyargılarının bulunması</li> <li>- Velilerin yerel, ulusal ve uluslararası projelerin öğrenci başarısına katkısı konusunda bilinçsiz olması</li> </ul>
<b>İhtiyaçlar</b>	<ul style="list-style-type: none"> <li>- Öğrenci ve ailelerle iletişim kanallarını güçlendirerek ve katılımı artıracak motivasyon programları geliştirerek devamsızlıkla mücadele edilebilir.</li> <li>- Dijital öğrenme platformlarını ve kütüphane kaynaklarını genişleterek, yerel işletmeler ve eğitim kurumlarıyla iş birliği yaparak eğitim materyallerinin eksikliği giderilebilir.</li> <li>- Modern öğretim teknikleri ve teknolojilerini entegre ederek ve öğretmenlere teknoloji kullanımı konusunda eğitimler sunarak teknoloji entegrasyonunu artırılabilir.</li> <li>- Öğrencilere yönelik ilgi çekici ve etkileşimli öğrenme aktiviteleri düzenleyerek ve başarıları için ödüllendirme sistemleri kurarak öğrenci motivasyonu artırılabilir.</li> <li>- Çeşitli disiplinler arası projeler ve okul dışı etkinlikler düzenleyerek öğrencilerin katılım imkanlarını genişletebilir ve onların kendilerini geliştirmelerine olanak sağlanabilir.</li> </ul>

**Tablo 44: TEMA 2: Eğitim ve Öğretimde Kalite**

<b>Amaç</b>	A3. Ortaokul kademesinde öğrencilerin kaliteli eğitime erişimleri fırsat eşitliği temelinde artırılarak bilişsel, duyuşsal ve fiziksel olarak çok yönlü gelişimleri sağlanacak ve temel hayat becerilerini edinmiş öğrenciler yetiştirilecektir.
<b>Hedef</b>	H3.1. Öğrencilerin bilimsel, kültürel, sanatsal, sportif ve toplum hizmeti alanlarında ders dışı etkinliklere katılım oranı artırılabacaktır

<b>Performans Göstergeleri</b>	<b>Hedefe Etkisi*</b>	<b>Başlangıç Değeri (2023)</b>	<b>2024</b>	<b>2025</b>	<b>2026</b>	<b>2027</b>	<b>2028</b>	<b>İzleme Sıklığı</b>	<b>Rapor Sıklığı</b>
<b>PG 3.1.1.</b> Okulda bir eğitim ve öğretim döneminde bilimsel, kültürel, sanatsal ve sportif alanlarda en az bir faaliyete katılan öğrenci oranı (%)	%20	3,3	3,5	4	4,5	5	5,5	6 ay	1 yıl
<b>PG 3.1.2.</b> Bir eğitim ve öğretim yılında en az iki sosyal sorumluluk ve toplum hizmeti çalışmalarına katılan öğrenci oranı (%)	%20	48,2	50	55	60	65	70	6 ay	1 yıl
<b>PG 3.1.3.</b> Bir eğitim ve öğretim yılında yerel, ulusal ve uluslararası proje, yarışma vb. etkinliklere katılan öğrenci oranı (%)	%20	0,002	0,5	1	1,5	2	2,5	6 ay	1 yıl
<b>PG 3.1.4.</b> Okulda bir eğitim ve öğretim yılında geleneksel çocuk oyunları alt başlığında en az bir faaliyete katılan öğrenci oranı (%)	%20	0	5	6	7	8	9	6 ay	1 yıl
<b>PG 3.1.5.</b> Okulda bir eğitim ve öğretim yılında geleneksel çocuk oyunlarına yönelik olarak düzenlenen alan/mekân sayısı.	%20	3	2	1	1	1	1	6 ay	1 yıl
<b>Koordinatör Birim</b>	Okul İdaresi, Okul sosyal kulüpleri								



<b>İş birliği Yapılacak Birimler</b>	Rehberlik servisi Zümre başkanları
<b>Riskler</b>	R3.1.1.Etkinliklerin gerçekleştirilmesi için gerekli finansman ve kaynakların yetersiz olması R3.1.2. Etkinliklerin ve projelerin öğrencilerin akademik takvimi ve diğer yükümlülükleriyle uyumlu bir şekilde planlanmaması, R3.1.3. Dış mekân aktivitelerinde kaza ve yaralanma risklerinin bulunması R3.1.4. Etkinlik ve projelerin öğretim programlarına ve öğrencilerin akademik seviyelerine uygun olmaması R3.1.5. Öğrenciler arasında etkinliklere yönelik ilginin düşük olması veya katılımın zorunlu hissettirilmesi
<b>Stratejiler</b>	S3.1.1.Okul bünyesinde yarışmalar düzenlenecektir. S3.1.2. Okul bünyesinde etkinlikler düzenlenecektir. S3.1.3. Öğrencilerin yerel, ulusal ve uluslararası proje ve yarışmalara katılmaları teşvik edilecektir. S3.1.4. Öğrenci seviyesine ve öğretim programı kazanımlarına uygun olarak geleneksel çocuk oyunları ders içi etkinliklerde kullanılacaktır. S3.1.5. Eğitim- öğretim yılı içerisinde okullarda geleneksel çocuk oyunları şenliği yapılacaktır.
<b>Maliyet Tahmini</b>	5000 TL
<b>Tespitler</b>	- Etkinlikler için yeterli ders saatinin bulunmaması - Lisans işlemleri için sağlık kurumlarına erişimin kısıtlı olması - Müfredatın çocuk oyunlarını derse katma sürecinde kısıtlı kalması
<b>İhtiyaçlar</b>	- Sponsorluk anlaşmaları yaparak ve yerel işletmelerle iş birlikleri geliştirerek ek finansal kaynaklar bulunabilir. - Etkinliklerin planlanması aşamasında öğrencilerin, öğretmenlerin ve velilerin görüşleri alınarak herkes için uygun zaman dilimleri belirlenmelidir. Ayrıca, akademik takvim ve önemli sınav tarihleri göz önünde bulundurularak etkinlik planlaması yapılmalıdır. - Her etkinlik için detaylı bir risk değerlendirmesi yapılmalı ve gerekli tüm güvenlik önlemleri alınmalıdır. - Öğrencilerin etkinlik seçim süreçlerine dahil edilmesi, onlara çeşitli seçenekler sunarak katılımını artırabilir. - Etkinliklerin tanıtımı için sosyal medya gibi platformlardan etkin bir şekilde yararlanılabilir.

**Tablo 45: TEMA 3: Kurumsal Kapasite**

<b>Amaç</b>	A4. Eğitim ve öğretimin niteliğinin geliştirilmesini sağlayacaktır.
<b>Hedef</b>	H 4.1. Kurum personelinin mesleki gelişimlerinin artırılması sağlanacaktır.

<b>Performans Göstergeleri</b>	<b>Hedef Etkisi*</b>	<b>Başlangıç Değeri (2023)</b>	<b>2024</b>	<b>2025</b>	<b>2026</b>	<b>2027</b>	<b>2028</b>	<b>İzleme Sıklığı</b>	<b>Rapor Sıklığı</b>
PG 4.1.1 Ulusal ve uluslararası projelere katılım sağlayan öğretmen sayısı	%25	6	8	10	12	14	16	6 ay	1 yıl
PG 4.1.2 Öğretmenlere yönelik düzenlenen eğitim sayısı	%25	1	4	5	6	7	8	6 ay	1 yıl
PG 4.1.3 Yöneticilere yönelik düzenlenen eğitim sayısı	%25	0	2	3	4	5	6	6 ay	1 yıl
PG 4.1.4 Yüksek lisans eğitimini sürdüren/ tamamlayan öğretmen ve yönetici sayısı	%25	5	6	7	8	9	10	6 ay	1 yıl
<b>Koordinatör Birim</b>	Okul İdaresi,								
<b>İş birliği Yapılacak Birimler</b>	İl Milli Eğitim Müdürlüğü								
<b>Riskler</b>	R4.1.1.Mesleki gelişim ihtiyaçlarının tespiti ve planlanması sürecinde, yöneticilerin ve öğretmenlerin farklı önceliklere sahip olması veya belirlenen ihtiyaçların doğru değerlendirilmemesi risk oluşturabilir. R4.1.2.İş birliği yapılan kurum ve kuruluşlardan alınacak iş başı eğitimlerde kalite kontrolü yapılmadığı takdirde, yardımcı personelin etkin bir şekilde eğitilmesi sağlanamayabilir. R4.1.3. Mahalli ve merkezi düzeyde alınacak eğitimlerde içerik ve kalite standartlarının düşük olması, öğretmenlerin mesleki gelişimlerini etkileyebilir. R4.1.4 Dijital platformlar aracılığıyla verilen eğitimlere katılım teşviki, teknolojiye erişim ve kullanım konusunda zorluk yaşayan personellerde eşitsizlik yaratabilir. R4.1.5 Motivasyon, iş doyumu ve kurumsal bağlılık düzeyini artırmaya yönelik yapılan çalışmalarda, personelin beklentilerinin								

	karşılanmaması veya uygulamadaki aksaklıklar motivasyon düşüklüğüne neden olabilir.
<b>Stratejiler</b>	<p>S4.1.1.Okul yöneticilerinin ve öğretmenlerin mesleki gelişim ihtiyaçları tespit edilerek bu ihtiyaçları gidermeye yönelik bir mesleki gelişim planı hazırlanacaktır.</p> <p>S4.1.2. Bakanlık, diğer kurum ve kuruluşlarla yapılan iş birlikleri kapsamında yardımcı personelin görev alanı ile ilgili iş başı eğitim almaları sağlanacaktır.</p> <p>S4.1.3 Okul öğretmenlerinin alanlarında mesleki gelişimlerini ve öğretmenlik yeterliklerini geliştirmek için mahalli ve merkez düzeyde eğitim almaları sağlanacaktır.</p> <p>S4.1.4 Okul yöneticilerinin ve öğretmenlerin dijital platformlar aracılığıyla verilen eğitimlere katılmaları teşvik edilecektir.</p> <p>S4.1.5. Okul personelinin motivasyon, iş doyum ve kurumsal bağlılık düzeylerini artıracak çalışmalar yapılacaktır.</p>
<b>Maliyet Tahmini</b>	2000 TL
<b>Tespitler</b>	- Öğretmenlerin aşırı iş yükü nedeniyle üst öğrenimlerini tamamlamak için yeterli zamanı ayıramamaları sorunu bulunmaktadır.
<b>İhtiyaçlar</b>	<ul style="list-style-type: none"> <li>- Okul yöneticileri ve öğretmenlerin mesleki gelişim ihtiyaçlarını anlamak ve bu doğrultuda bir eğitim planı hazırlamak için kapsamlı bir ihtiyaç analizi yapılması gereklidir.</li> <li>- Yardımcı personelin iş başı eğitimlerinin etkinliğini artırmak için, iş birliği yapılan kurum ve kuruluşlarla koordineli bir şekilde kalite standartlarının belirlenmesi ve bu standartlara uygun eğitimlerin tasarlanması ihtiyacı bulunmaktadır.</li> <li>- Dijital eğitimlere katılımın teşvik edilmesi için okul yöneticileri ve öğretmenler arasında dijital okuryazarlık seviyesini artıracak ve teknolojik araçlara erişimi kolaylaştıracak destek mekanizmalarının oluşturulması ihtiyacı vardır.</li> <li>- Okul personelinin motivasyon, iş doyum ve kurumsal bağlılık düzeylerini artırmak için, personelin beklentilerini anlayacak ve bu beklentilere yönelik çözümler üretecek kurumsal bir iletişim ve geri bildirim sürecine ihtiyaç duyulmaktadır.</li> </ul>

**Tablo 46: TEMA 3: Kurumsal Kapasite**

<b>Amaç</b>	A5. Eğitimin temel ilkeleri doğrultusunda okulun niteliğini arttırmak amacıyla kurumsal kapasite geliştirilecektir.
<b>Hedef</b>	H5.1. Temel eğitimde okulların niteliğini arttıracak uygulamalara ve çalışmalara yer verilmesi sağlanacaktır.

<b>Performans Göstergeleri</b>	<b>Hedefe Etkisi*</b>	<b>Başlangıç Değeri (2023)</b>	<b>2024</b>	<b>2025</b>	<b>2026</b>	<b>2027</b>	<b>2028</b>	<b>İzleme Sıklığı</b>	<b>Rapor Sıklığı</b>
PG5.1.1. İyileştirilen fiziki mekân sayısı.	%25	2	8	10	12	14	16	6 ay	1 yıl
PG 5.1.2 Ders dışı etkinlik ortamı sayısı	%25	3	6	6	7	7	8	6 ay	1 yıl
PG 5.1.3 Okula kazandırılan spor salonu, kütüphaneler, atölye sayısı	%25	2	3	4	4	4	4	6 ay	1 yıl
PG 5.1.4 Ders dışı ortamların derslik sayısına oranı	%25	4	5	6	6	6	6	6 ay	1 yıl
<b>Koordinatör Birim</b>	Okul İdaresi,								
<b>İş birliği Yapılacak Birimler</b>	Yeşilgölcük Belediyesi Diğer SponsorlarOkul Aile Birliği								
<b>Riskler</b>	R5.1.1. Tahmin edilen maliyetin üzerine çıkabilecek beklenmedik harcamalar veya finansman kaynağında yaşanabilecek aksaklıklar. R5.1.2. Okulun öğrenci kapasitesini karşılayamaması ek derslik yapma imkanında bulunmaması R5.1.3. İlgili kamu idareleri, belediyeler ve işverenlerle yapılacak iş birliklerinde yasal izinlerin alınma sürecinde yaşanabilecek gecikmeler veya bürokratik engeller. R5.1.4. Fiziki iyileştirmelerin uygulanması sırasında karşılaşılabilecek teknik zorluklar veya beklenmedik altyapı sorunları. R5.1.5. Projenin çoklu paydaşları arasında etkili bir koordinasyon ve iletişim kurulamaması, proje yönetimi süreçlerinde yaşanabilecek aksaklıklar.								
<b>Stratejiler</b>	S5.1.1. Fiziki mekânların (derslikler, spor salonu, kütüphaneler, atölyeler vb.) iyileştirilmesi için kamu idareleri, belediyeler ve işverenlerle iş birlikleri yapılacaktır.								

<b>Maliyet Tahmini</b>	500.000 TL
<b>Tespitler</b>	<ul style="list-style-type: none"><li>- Fiziki İmkanların Yetersizliği: Okulun mevcut fiziki imkanlarının, günümüz eğitim standartlarını karşılamakta yetersiz kalması.</li><li>- Sosyal ve Kültürel Aktivite Alanlarının Eksikliği: Öğrencilerin sosyal, kültürel ve sportif aktiviteler için yeterli ve uygun alanlara erişiminin olmaması</li><li>- Yenileme ve Bakım Zorlukları: Okulun mevcut fiziki yapılarının, düzenli bakım ve yenileme çalışmalarına ihtiyacı olduğu ancak bu süreçlerin çeşitli nedenlerle yetersiz kalması</li><li>- Okul Kapasitesinin Üstünde Öğrenci Sayısı: Okulun öğrenci sayısının sınıf büyüklük ve sayısına uygun olmaması</li><li>- Paydaş Katılımının Sınırlı Olması: Okulun iyileştirme projelerinde veli, öğrenci ve yerel toplulukların katılımının yeterli düzeyde olmaması</li></ul>
<b>İhtiyaçlar</b>	<ul style="list-style-type: none"><li>- Okul binalarının modern eğitim standartlarına uygun hale getirilmesi için genişletme ve yenileme çalışmalarına ihtiyaç vardır.</li><li>- Spor salonları, sanat atölyeleri, müzik odaları ve açık yeşil alanlar gibi sosyal ve kültürel aktiviteler için alanların oluşturulması veya iyileştirilmesi ihtiyacı vardır.</li><li>- Veli, öğrenci ve yerel toplulukların okul projelerine katılımını artıracak iş birliği ve katılım programlarının geliştirilmesi gerekmektedir.</li></ul>

**Tablo 47: TEMA 3: Kurumsal Kapasite**

<b>Amaç</b>	A5. Eğitimin temel ilkeleri doğrultusunda okulun niteliğini arttırmak amacıyla kurumsal kapasite geliştirilecektir.
<b>Hedef</b>	H5.2. Eğitim ve öğretimin sağlıklı ve güvenli bir ortamda gerçekleştirilmesi için okul sağlığı ve güvenliği geliştirilecektir.

<b>Performans Göstergeleri</b>	<b>Hedefe Etkisi*</b>	<b>Başlangıç Değeri (2023)</b>	<b>2024</b>	<b>2025</b>	<b>2026</b>	<b>2027</b>	<b>2028</b>	<b>İzleme Sıklığı</b>	<b>Rapor Sıklığı</b>
PG 5.2.1. Bağımlılıkla mücadele ile ilgili konularda eğitim alan öğrenci ve öğretmensayısı	%20	300	310	320	330	340	350	6 ay	1 yıl
PG 5.2.2. Akran zorbalığı ve siber zorbalıklailgili konularda eğitim alan öğretmen, öğrenci ve veli sayısı	%20	0	200	210	220	230	240	6 ay	1 yıl
PG 5.2.3. Sağlıklı beslenme ve obezite ile ilgili konularda verilen eğitim alan öğrenci, öğretmen ve veli sayısı	%20	0	200	210	220	230	240	6 ay	1 yıl
PG 5.2.4. Hijyen, gıda güvenliği, bulaşıcı hastalıklar ile ilgili konularda verilen eğitim alan öğrenci, öğretmen ve personel sayısı	%20	4	6	8	10	12	14	6 ay	1 yıl
PG 5.2.5. Sivil savunma eğitimlerine katılan öğrenci ve öğretmen sayısı	%20	216	226	236	246	256	266	6 ay	1 yıl
<b>Koordinatör Birim</b>	Okul İdaresi, Sivil savunma kulübü Rehberlik servisi								

<b>İş birliği Yapılacak Birimler</b>	Okul sosyal kulüpleri
<b>Riskler</b>	R5.2.1. Uzmanların seçimi ve onlarla iş birliği kurma konusunda yaşanabilecek zorluklar R5.2.2. Eğitim ve tatbikat programlarına katılım ve ilgi düzeyinin düşük olması R5.2.3. Afet ve acil durum riskleri zamanla değişiklik gösterebilir. Eğitim ve eylem planlarının bu değişikliklere uyum sağlamaması R5.2.4. Afet ve acil durum eylem planlarının tüm olası senaryoları kapsamaması, R5.2.5. Tatbikatların gerçekçi ve ciddiye alınarak yapılmasının sağlanamaması,
<b>Stratejiler</b>	S 5.2.1. Eğitim ortamları iş sağlığı ve güvenliği yönergesine uygun hâle getirilecektir. S 5.2.2. Öğrenci, öğretmen ve velilerde farkındalık oluşturmak için bağımlılıkla mücadele, akran zorbalığı, siber zorbalık, sağlıklı beslenme ve obezite, hijyen, bulaşıcı hastalıklar ve gıda güvenliği gibi konularda alan uzmanları ile iş birliğinde eğitimler düzenlenecektir. S 5.2.3. Doğa, insan ve teknoloji kaynaklı (deprem, sel, heyelan, yangın, çığ ve salgın hastalıklar vd.) afetlere karşı gerekli tedbirlerin alınması için çalışmalar yapılacaktır. S 5.2.4. Doğa, insan ve teknoloji kaynaklı (deprem, sel, heyelan, yangın, çığ ve salgın hastalıklar vd.) konularında alan uzmanları ile iş birliğinde öğretmen ve öğrencilere farkındalık eğitimleri verilecektir. S 5.2.5. Okulun afet ve acil durum eylem planının güncel tutulması sağlanacaktır.
<b>Maliyet Tahmini</b>	2000 TL
<b>Tespitler</b>	- Okulda tüm öğrencilere uzmanlarca verilecek eğitimler için uygun çok amaçlı salon bulunmaması - Öğrenci ve velilerde afet bilincinin düşük düzeyde olması
<b>İhtiyaçlar</b>	- Eğitim programlarının ve hazırlık süreçlerinin etkinliğini artırmak için, konusunda deneyimli ve yetkin uzmanlara erişim sağlanmalıdır. - Öğrenci, öğretmen ve toplum üyelerinin eğitimlere ve tatbikatlara aktif katılımını sağlamak için motive edici yöntemler veteşvikler geliştirilmelidir. - Afet ve acil durumlara ilgili risklerin ve yöntemlerin zamanla değişebileceği göz önünde bulundurularak, eğitim içerikleri ve eylem planları düzenli olarak gözden geçirilmeli ve güncellenmelidir. - Tüm olası senaryoları göz önünde bulundurularak hazırlanan kapsamlı eylem planları geliştirilmelidir. Bu planlar, afet ve acil durumlar sırasında adım adım izlenecek yol haritalarını içermelidir. - Afet ve acil durumlara hazırlık sürecinin önemli bir parçası olarak, gerçekçi tatbikatlar düzenlenmelidir.

## BÖLÜM 5: MALİYETLENDİRME

Tablo 48: 2024-2028 Stratejik Planı Faaliyet/ Proje Maliyetlendirme Tablosu

Maliyet	2024	2025	2026	2027	2028	Toplam Maliyet
Amaç 1	₺17500	₺22500	₺27500	₺32500	₺37500	₺137500
Hedef 1.1	₺10000	₺12500	₺15000	₺17500	₺20000	
Hedef 1.2	₺7500	₺10000	₺12500	₺15000	₺17500	
Amaç 2	₺10000	₺15000	₺20000	₺25000	₺30000	₺100000
Hedef 2.1	₺10000	₺15000	₺20000	₺25000	₺30000	
Amaç 3	₺10000	₺15000	₺20000	₺25000	₺30000	₺100000
Hedef 3.1	₺10000	₺15000	₺20000	₺25000	₺30000	
Amaç 4	₺10000	₺15000	₺20000	₺25000	₺30000	₺100000
Hedef 4.1	₺10000	₺15000	₺20000	₺25000	₺30000	
Amaç 5	₺17500	₺22500	₺27500	₺32500	₺37500	₺137500
Hedef 5.1	₺10000	₺12500	₺15000	₺17500	₺20000	
Hedef 5.2	₺75000	₺10000	₺125000	₺15000	₺20000	
Genel Yönetim Giderleri	₺25000	₺35000	₺45000	₺50000	₺60000	₺215000
<b>TOPLAM</b>	₺70000	₺125000	₺160000	₺190000	₺225000	₺790.000



## **BÖLÜM 6: İZLEME ve DEĞERLENDİRME**

Okulumuz Stratejik Planı izleme ve değerlendirme çalışmalarında 5 yıllık Stratejik Planın izlenmesi ve 1 yıllık gelişim planının izlenmesi olarak ikili bir ayrıma gidilecektir.

Stratejik planın izlenmesinde 6 aylık dönemlerde izleme yapılacak denetim birimleri, il millî eğitim müdürlüğü ve Bakanlık denetim ve kontrollerine hazır halde tutulacaktır.

Yıllık planın uygulanmasında yürütme ekipleri ve eylem sorumlularıyla aylık ilerleme toplantıları yapılacaktır. Toplantıda bir önceki aydayapılanlar ve bir sonraki ayda yapılacaklar görüşülüp karara bağlanacaktır.

Belirtilen temel ilkeler ve veri analiz yöntemleri doğrultusunda Sakarya Ortaokulu 2024-2028 Stratejik Planı İzleme ve Değerlendirme Model'inin çerçevesini;

1. Performans göstergeleri ve stratejiler bazında gerçekleşme durumlarının belirlenmesi,
2. Performans göstergelerinin gerçekleşme durumlarının hedeflerle kıyaslanması,
3. Stratejiler kapsamında yürütülen faaliyetlerin kurum
4. Faaliyet alanlarına dağılımının belirlenmesi,
5. Sonuçların raporlanması ve paydaşlarla paylaşımı,
6. Hedeflerden sapmaların nedenlerinin araştırılması,
7. Alternatiflerin ve çözüm önerilerinin geliştirilmesi süreçleri oluşturmaktadır.

**Şekil 10: İzleme ve Değerlendirme Süreci**



